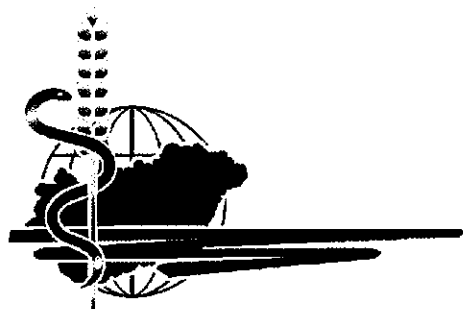


**Fejér Megyei  
Mezőgazdasági Szakigazgatási Hivatal  
Növény- és Talajvédelmi Igazgatóság**



**JELENTÉS  
NÖVÉNYKONDITIONÁLÓ ANYAG  
VIZSGÁLATRÓL  
2010**



**Készítmény: Floracell**

**Kultúrnövény: Szőlő**

**A kísérlet címe: GEP minőségbiztosítási rendszerben végzett Floracell  
növénykondicionáló szer vizsgálata szőlőben**

1. Készítmény:

1.1. Név: **Floracell**

1.2. Hatóanyag, összetétel:

<b>Készítmények nevei</b>	<b>Floracell</b>
<b>Összetétel</b>	1mg/ml celladam

1.3. Gyártó, Mendelő, költségviselő: **Celladam Csoport (Kovács Ádám Művek)**

2. Növény:

2.1. Fajnév (magyarul): **szőlő** Fajnév (latinul): **Vitis vinifera**  
Fajta: **Chardonnay**

2.2. Telepítés ideje: **2002.** **2m x 1m** **Lens moser művelésmód**

2.3. Betakarítás ideje, módja: **2010. 09. 13. kézi szedés**

3. Kísérleti helyszín:

3.1. Megye, helység, üzem: **Fejér Megyei MgSzH, Agárd, Csóbor Jenő gazdálkodó**

3.2. Genetikai talajtípus: **mészlepedékes csernozjom**

3.3. Fizikai talajféleség: **vályog**

$K_A$ : **40**

$pH_{KCl}$ : **7,6**

Humusz: **3,2**

3.4. Tápanyag-ellátottság értékelése: **A kísérleti terület tápanyag-ellátottsága makro-,  
illetve mikroelemek tekintetében is jónak mondható.**

3.5. Tápanyag-utánpótlás mennyisége és módja (kg/ha):

	<b>N</b>	<b>P<sub>2</sub>O<sub>5</sub></b>	<b>K<sub>2</sub>O</b>
<b>alap</b>	<b>0</b>	<b>0</b>	<b>0</b>
<b>fej</b>	<b>0</b>	<b>0</b>	<b>0</b>
<b>összesen</b>	<b>0</b>	<b>0</b>	<b>0</b>
<b>előző 2 évben összesen</b>	<b>0</b>	<b>0</b>	<b>0</b>
<b>szervestrágyázás 3 éven belül</b>	<b>év: 2009</b>		<b>mennyiség: 40,0 t/ha</b>

4. A kísérlet beállítása:

4.1. Parcellaméret: **10 m/parcella**

4.2. Ismétlésszám: **6**

4.3. Elrendezés (vázlatrajzzal):

s o r k ö z	5	s o r k ö z	1	s o r k ö z
	4		2	
	3		3	
	2		4	
	1		5	
	5		1	
	4		2	
	3		3	
	2		4	
	1		5	
	5		1	
	4		2	
	3		3	
	2		4	
	1		5	

4.4. Kezelések adatai:

Kezelések	Dózis l/ha	Kijuttatás ideje	Mód
1. Kezeletlen kontroll	-	-	-
2. Amalgerol Prémium Standard kontroll	5,0	2010. 07. 10.; BBCH 80, zsendülés kezdete	állománypermetezés
3. Floracell	0,6		
4. Floracell	1,0		
5. Floracell	1,2		

4.5. Kijuttatási technikai adatok:

Dátum	Eszköz	Nyomás (bar)	Kijuttathatóság
2010. 07. 10.	CPC 25 magasnyomású motoros háti permetezőgép	15	jó

4.6. Kijuttatáskori meteorológiai adatok:

Dátum	Hőmérséklet	Szél	1 napon belüli csapadék	
	°C	m/s	Kezelés után eltelt idő (óra)	Mennyiség (mm)
2010. 07. 10.	20,3	0,3	-	-

4.7. Fitotoxikus hatás: **Nem volt.**

5. Növényvédelmi és egyéb agrotechnikai munkák: Szakszerű kontakt és felszívódó szerek rotációjával történt. A kontroll és a kezelt területen azonos volt a növényvédelem.

6. Időjárás alakulása a tenyészidő alatt: (adatok a mellékletben):

Hónap	Átlaghőmérséklet (°C)	30°C feletti hőség napok száma	Csapadék (mm)	Csapadékos napok száma
Április	12,9	0	64	7
Május	17,3	6	176	18
Június	21,5	14	211	12
Július	26,0	25	52	5
Augusztus	22,5	17	137	12
Szeptember	16,2	0	149	13

7. A kísérleti eredmények értékelése, szakmai javaslat (adatok a mellékelt táblázatokban):

A vizsgálatot Agárdon, egy jó tápanyagellátottságú, jó kondícióban lévő ültetvényben végeztük, ahol a talajtípus mészlepedékes csernozjom volt.

A terület tulajdonosa a növényvédelmet szakszerűen, a szer-rotációt betartva végezte. Szürkepenész fertőzés csak a betakarításkor jelentkezett, mely minden parcellát érintett.

A kezeléseket fürtzáródás után, zsendülés kezdetén végeztük.

A későbbi időpontokban szemmel látható eltéréseket nem tapasztaltunk.

Betakarításkor a parcellák között a terméseredményekben kicsi különbségek voltak, melyek a 4,7 % CV érték miatt nem voltak szignifikánsak.

A minták cukortartalom mérése az alacsony CV% miatt már megbízható különbségeket adott. A Floracell 1,0 l/ha-ja 6,2%, a szer 1,2 l/ha dózisa pedig 4,5% növekedést jelentett.

A Floracell 1,0 és 1,2 l/ha adagja már nagyon szoros összefüggést mutat, a növekedés már 1%-os valószínűségi szinten is szignifikáns.

A Floracell 0,6 l/ha dózisa és a cukortartalom növekedése között az összefüggés laza, csak P10%-os szinten igazolható.

A savtartalom változásban csak tendenciaszerű, de nem szignifikáns eltérések vannak.

#### *Fitotoxicitás:*

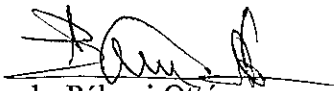
Fitotoxikus tünetek nem voltak.

**Javaslat:**

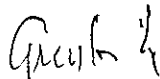
**A Floracell 1,0 vagy az 1,2 l/ha-os adagja sikeresen alkalmazható főleg a szőlő  
cukortartalmának növelésére.**

**A fűrtzáródás után, a készítményt 600 l/ha permetlé felhasználásával, 3 bar  
nyomáson apró cseppekben kell kijuttatni.**

Velence, 2010. november 25.

  
dr. Pálmai Ottó  
Igazgató



  
Gyulai Balázs  
Kísérletvezető

1. sz. melléklet

Kezelés	Dózis l/ha	Termés (t/ha)						
		1.	2.	3.	4.	5.	6.	Átlag
1. Kezeletlen kontroll	-	12,9	13,4	11,8	14,5	14,2	13,9	13,5
2. Amalgerol prémium Standard kontroll	5,0	13,4	12,8	12,1	15,3	14	13,3	13,5
3. Floracell	0,6	13,6	13	12,2	13,4	13,8	13,1	13,2
4. Floracell	1,0	14,3	13,1	12,8	12,7	13,6	13,4	13,3
5. Floracell	1,2	14,5	12,8	12,9	13,1	13,4	13,5	13,4

Kezelés	Dózis l/ha	Magyar mustfok (MM°) 17,5 °C-on						
		1.	2.	3.	4.	5.	6.	Átlag
1. Kezeletlen kontroll	-	16,00	16,00	16,40	14,50	15,63	15,83	15,73
2. Amalgerol prémium Standard kontroll	5,0	15,80	15,90	16,30	16,10	16,10	15,80	16,00
3. Floracell	0,6	16,50	16,10	15,90	16,10	16,25	16,05	16,15
4. Floracell	1,0	16,60	16,50	17,00	16,70	16,80	16,60	16,70
5. Floracell	1,2	16,00	17,00	16,20	16,50	16,53	16,33	16,43

Kezelés	Dózis l/ha	Savtartalom						
		1.	2.	3.	4.	5.	6.	Átlag
1. Kezeletlen kontroll	-	12,90	10,50	10,60	10,00	9,80	12,20	11,00
2. Amalgerol prémium Standard kontroll	5,0	11,80	11,30	10,70	10,10	10,00	11,50	10,90
3. Floracell	0,6	11,40	10,70	10,10	10,40	10,75	10,55	10,65
4. Floracell	1,0	9,60	10,80	12,10	11,00	11,00	10,80	10,88
5. Floracell	1,2	10,70	10,60	11,50	12,30	11,36	11,20	11,28

**A terület talajvizsgálati eredményei  
(Agárd, 2010. 07. 01.)**

<b>Mért paraméter</b>		<b>I. minta</b>
pH(KCl)		7,60
KA		40,00
Só	%	0,02
CaCO <sub>3</sub>	%	12,10
Humusz	%	3,1
(NO <sub>2</sub> +NO <sub>3</sub> )-N	mg/kg	14,40
P <sub>2</sub> O <sub>5</sub>	mg/kg	206,00
K <sub>2</sub> O	mg/kg	221,00
Na	mg/kg	54,00
Mg	mg/kg	140,00
SO <sub>4</sub> -S	mg/kg	12,00
Mn	mg/kg	34,00
Zn	mg/kg	2,10
Cu	mg/kg	2,80

## Terméseredmények

### ADATTÁBLÁZAT

Sor- sz.	Kezelések	Dózis l/ha	Ismétlések						Átlag t/ha	Kontroll %-ában
			I	II	III	IV	V	VI		
1.	Kezeletlen kontroll	-	12,9	13,4	11,8	14,5	14,2	13,9	13,45	100,0
2.	Amalgerol Prémium (St. kontroll)	5,0	13,4	12,8	12,1	15,3	14	13,3	13,48	100,2
3.	Floracell	0,6	13,6	13	12,2	13,4	13,8	13,1	13,18	98,0
4.	Floracell	1,0	14,3	13,1	12,8	12,7	13,6	13,4	13,32	99,0
5.	Floracell	1,2	14,5	12,8	12,9	13,1	13,4	13,5	13,37	99,4

### VARIANCIATÁBLÁZAT

Tényező	SQ	FG	MQ	F-érték		P=	SzD- értéke
				számított	táblázati		
Összes	16,49						
Ismétlés	8,27	5			2,25	10%	0,63
Kezelés	0,34	4	0,085	0,21	2,87	5%	0,76
Hiba	7,89	20	0,394		4,43	1%	1,03

F-próba: Nem szignifikáns



## Terméseredmények

Értékelés ideje: 2010.09.13

Értékelés módja: -

### EREDMÉNYTÁBLÁZAT

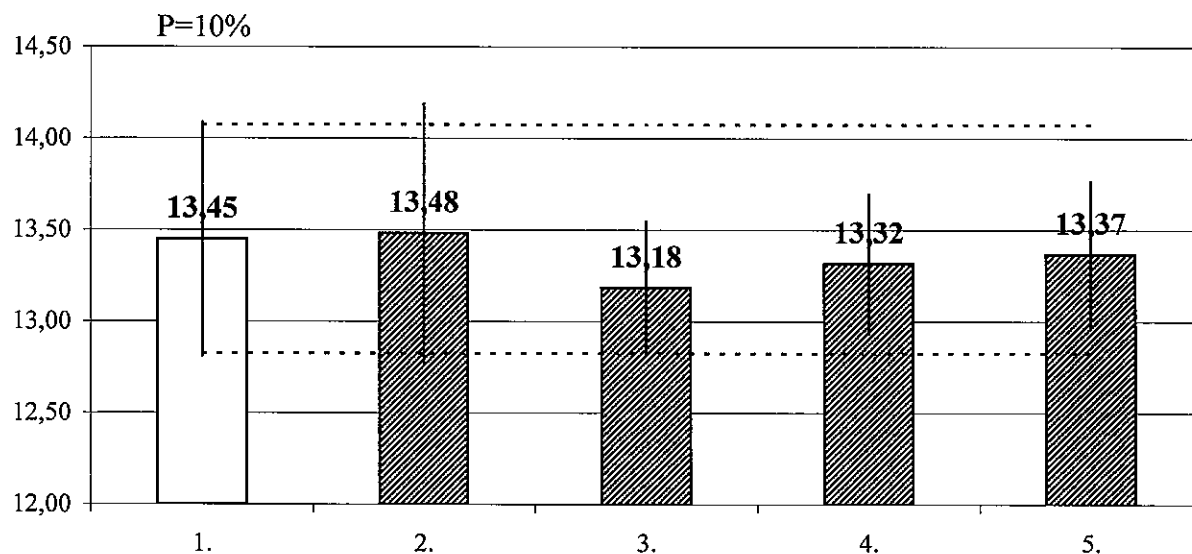
Sor-sz.	Kezelések	Dózis l/ha	Kezelés ideje	Fenofázis	Átlag t/ha	Kontroll %-ában
1.	Kezeletlen kontroll	-	-	-	13,45	100,0
2.	Amalgerol Prémium (St. kontroll)	5,0	2010.07.10	BBCH 80	13,48	100,2
3.	Floracell	0,6	2010.07.10	BBCH 80	13,18	98,0
4.	Floracell	1,0	2010.07.10	BBCH 80	13,32	99,0
5.	Floracell	1,2	2010.07.10	BBCH 80	13,37	99,4
<i>SzD</i> <sub>10%</sub> = *					0,63	4,6
<i>SzD</i> <sub>5%</sub> = **					0,76	5,6
<i>SzD</i> <sub>1%</sub> = ***					1,03	7,7

CV= 4,7 %

1. ábra

## Terméseredmények

termés  
t/ha



**Magyar mustfok (MM°) 17,5 °C-on**

*A D A T T Á B L Á Z A T*

Sor-sz.	Kezelések	Dózis l/ha	Ismétlések						Átlag %	Kontroll %-ában
			I	II	III	IV	V	VI		
1.	Kezeletlen kontroll	-	16	16	16,4	14,5	15,63	15,83	15,73	100,0
2.	Amalgerol Prémium (St. kontroll)	5,0	15,8	15,9	16,3	16,1	16,1	15,8	16,00	101,7
3.	Floracell	0,6	16,5	16,1	15,9	16,1	16,25	16,05	16,15	102,7
4.	Floracell	1,0	16,6	16,5	17	16,7	16,8	16,6	16,70	106,2
5.	Floracell	1,2	16	17	16,2	16,5	16,53	16,33	16,43	104,5

*V A R I A N C I A T Á B L Á Z A T*

Tényező	SQ	FG	MQ	F-érték		P=	SzD- értéke
				számított	táblázati		
Összes	6,69						
Ismétlés	0,47	5			2,25	10%	0,37
Kezelés	3,41	4	0,852	6,06	2,87	5%	0,45
Hiba	2,81	20	0,141		4,43	1%	0,62

F-próba: P1%-os szinten szignifikáns

### Magyar mustfok ( MM°) 17,5 °C-on

Értékelés ideje: 2010.09.13

Értékelés módja: -

#### EREDMÉNYTÁBLÁZAT

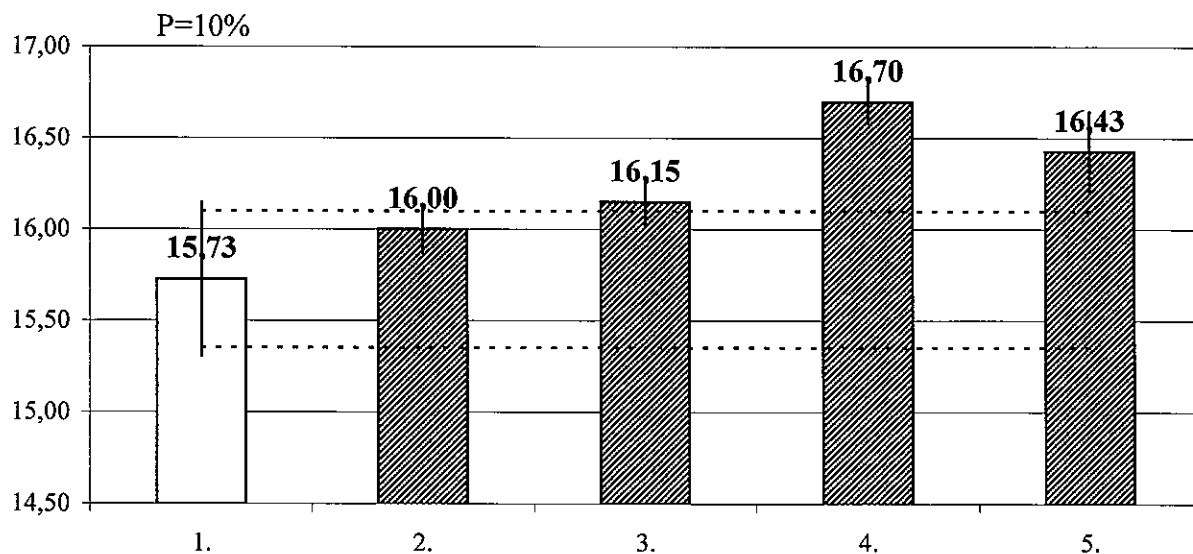
Sor-sz.	Kezelések	Dózis l/ha	Kezelés ideje	Fenofázis	Átlag %	Kontroll %-ában
1.	Kezeletlen kontroll	-	-	-	15,73	100,0
2.	Amalgerol Prémium (St. kontroll)	5,0	2010.07.10	BBCH 80	16,00	101,7
3.	Floracell	0,6	2010.07.10	BBCH 80	16,15	102,7 *
4.	Floracell	1,0	2010.07.10	BBCH 80	16,70	106,2 ***
5.	Floracell	1,2	2010.07.10	BBCH 80	16,43	104,5 ***
<i>SzD</i> 10% = *					0,37	2,4
<i>SzD</i> 5% = **					0,45	2,9
<i>SzD</i> 1% = ***					0,62	3,9

CV= 2,3 %

2. ábra

### Magyar mustfok ( MM°) 17,5 °C-on

magyar mustfok  
MM°



## Savtartalom

### ADATTÁBLÁZAT

Sor- sz.	Kezelések	Dózis l/ha	Ismétlések						Átlag g/100 g	Kontroll %-ában
			I	II	III	IV	V	VI		
1.	Kezeletlen kontroll	-	12,9	10,5	10,6	10	9,8	12,2	11,00	100,0
2.	Amalgerol Prémium (St. kontroll)	5,0	11,8	11,3	10,7	10,1	10	11,5	10,90	99,1
3.	Floracell	0,6	11,4	10,7	10,1	10,4	10,75	10,55	10,65	96,8
4.	Floracell	1,0	9,6	10,8	12,1	11	11	10,8	10,88	98,9
5.	Floracell	1,2	10,7	10,6	11,5	12,3	11,36	11,2	11,28	102,5

### VARIANCIATÁBLÁZAT

Tényező	SQ	FG	MQ	F-érték		P=	SzD- értéke
				számított	táblázati		
Összes	17,97						
Ismétlés	2,01	5			2,25	10%	0,85
Kezelés	1,24	4	0,309	0,42	2,87	5%	1,03
Hiba	14,73	20	0,737		4,43	1%	1,41

F-próba: Nem szignifikáns

### Savtartalom

Értékelés ideje: 2010.09.13

Értékelés módja: -

#### EREDMÉNYTÁBLÁZAT

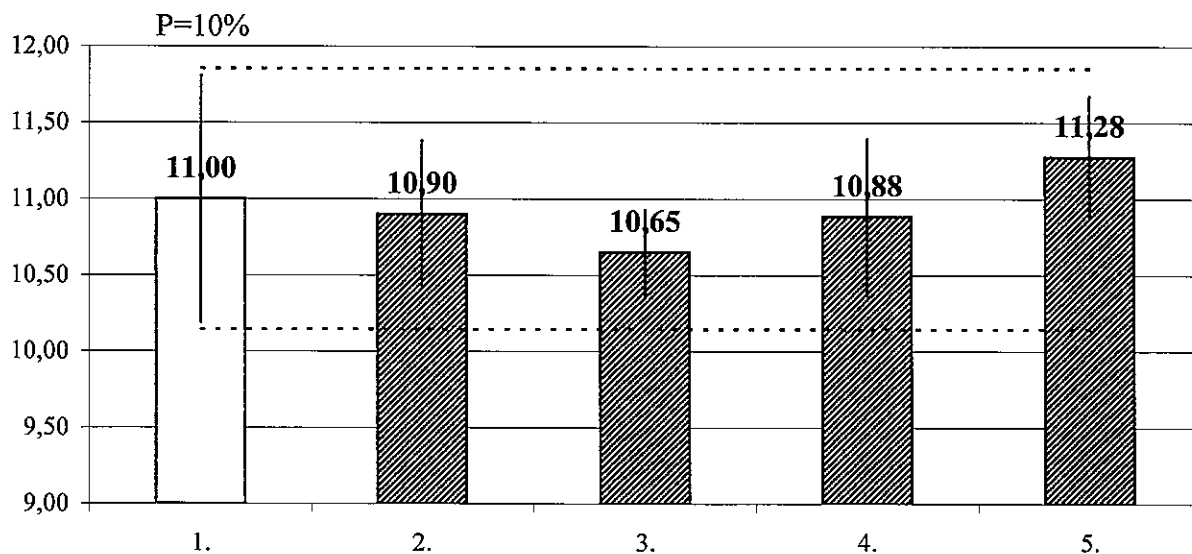
Sor-sz.	Kezelések	Dózis l/ha	Kezelés ideje	Fenofázis	Átlag g/100 g	Kontroll %-ában
1.	Kezeletlen kontroll	-	-	-	11,00	100,0
2.	Amalgerol Prémium (St. kontroll)	5,0	2010.07.10	BBCH 80	10,90	99,1
3.	Floracell	0,6	2010.07.10	BBCH 80	10,65	96,8
4.	Floracell	1,0	2010.07.10	BBCH 80	10,88	98,9
5.	Floracell	1,2	2010.07.10	BBCH 80	11,28	102,5
<i>SzD</i> <sub>10%</sub> = *					0,85	7,8
<i>SzD</i> <sub>5%</sub> = **					1,03	9,4
<i>SzD</i> <sub>1%</sub> = ***					1,41	12,8

CV= 7,8 %

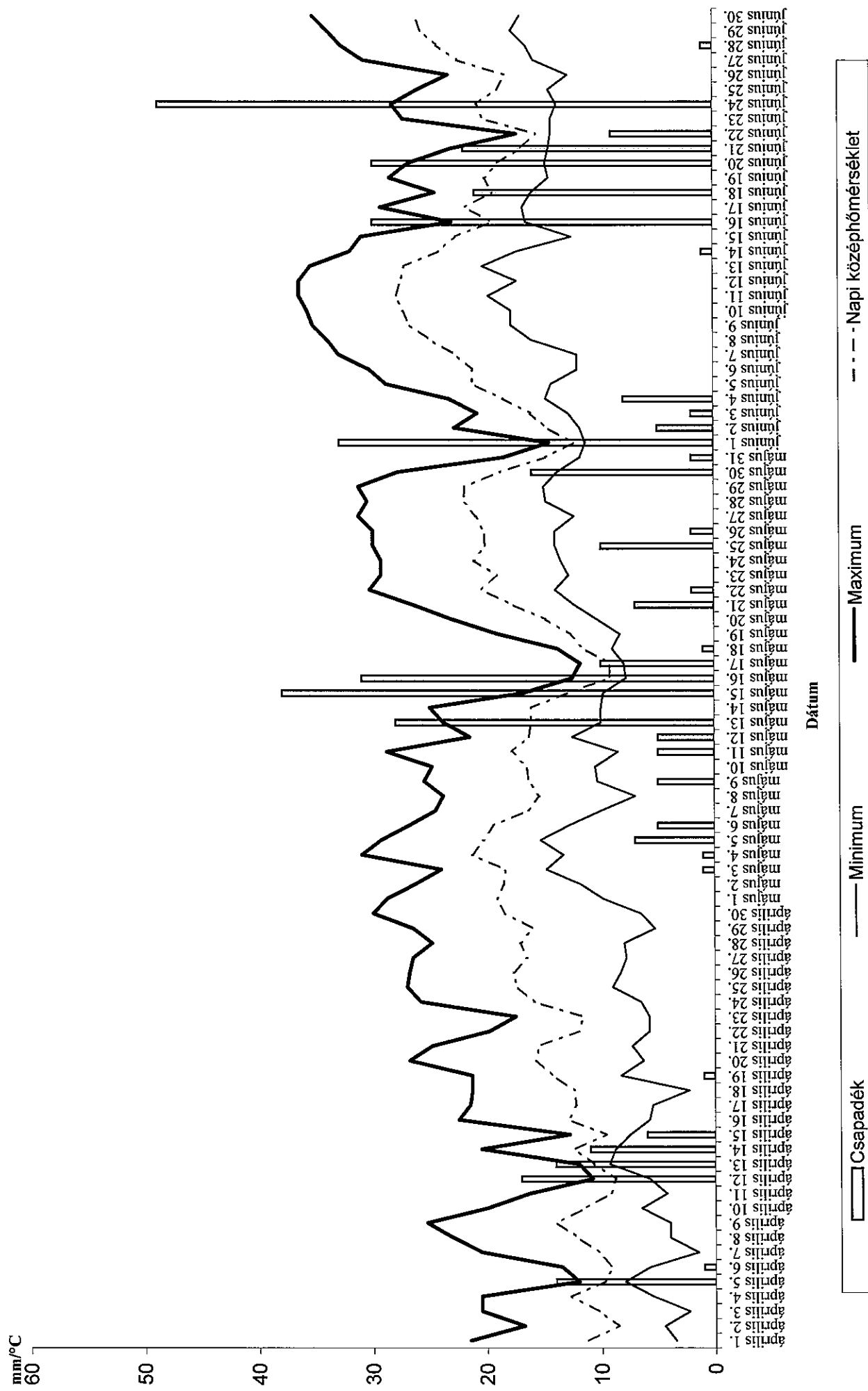
3. ábra

### Savtartalom

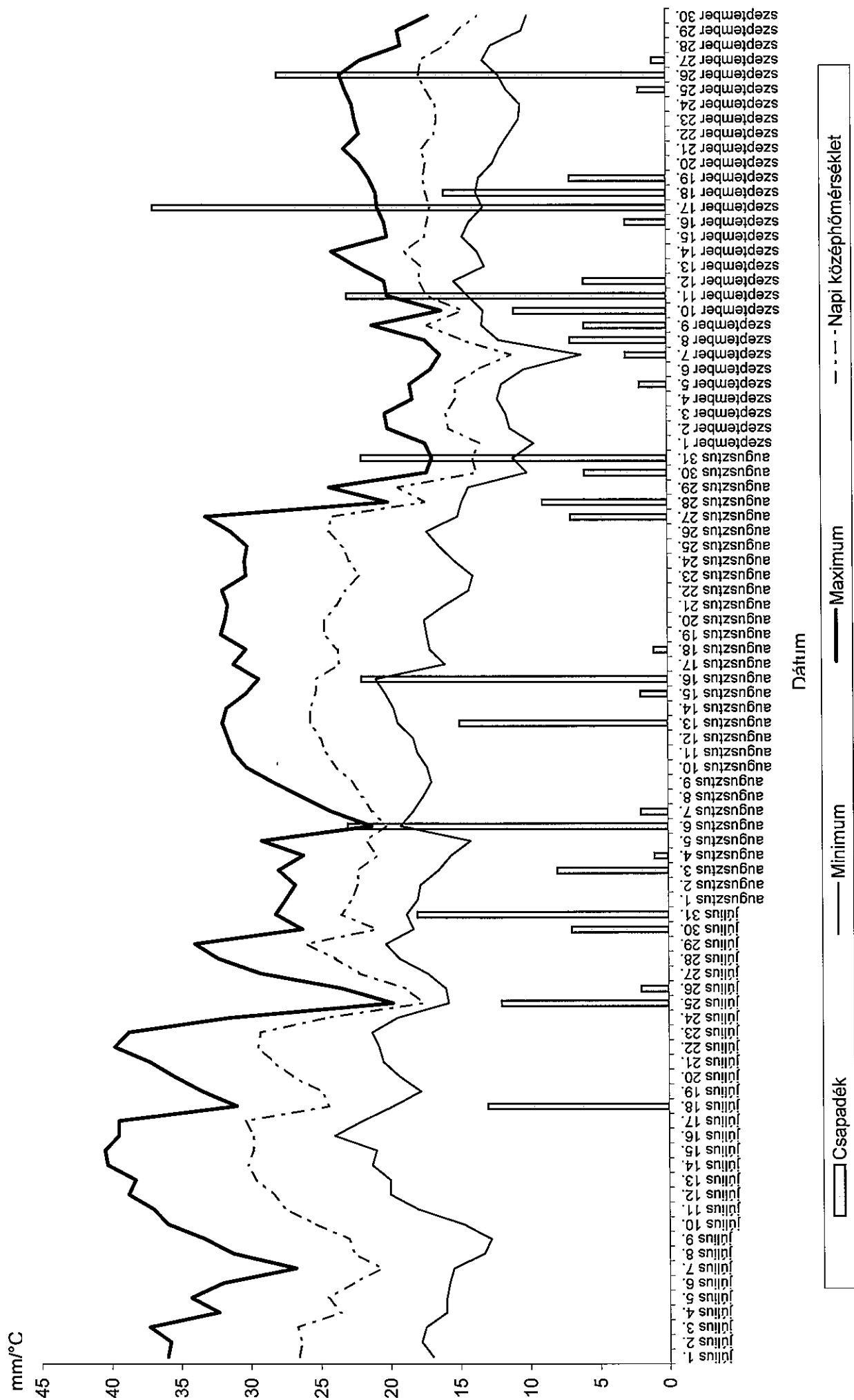
savtartalom  
g /100 g



**Meteorológiai adatok**  
**Velence, 2010. április - június**



Meteorológiai adatok  
2010. július - szeptember



ÉRKEZETT:

609

Gyulcs. B.



2010 ÁPR. 02

Mezőgazdasági Szakigazgatási Hivatal Központ  
Koordinációs és Audit Önálló Osztály

☒ 1149 Budapest, Tábornok u. 2.  
☎ 1/460-6300; Fax: 1/222-60-65

Ikt. sz.: 02.7/23/10/2010.  
Tárgy: GEP minősítés  
Ügyintéző: dr. Kozma Katalin  
Melléklet: -

A Fejér Megyei Mezőgazdasági Szakigazgatási Hivatal Növény- és Talajvédelmi Igazgatóság Károsító Diagnosztikai Laboratóriuma (2481 Velence, Ország út 23.) kérelmére elsőfokú élelmiszerlánc-felügyeleti szervként eljárva, hatósági jogkörben meghoztam az alábbi

### H A T Á R O Z A T O T .

Igazolom, hogy a Fejér Megyei Mezőgazdasági Szakigazgatási Hivatal Növény- és Talajvédelmi Igazgatóság Károsító Diagnosztikai Laboratóriuma (2481 Velence, Ország út 23.) vizsgálóhelye a Helyes Kísérleti Gyakorlat (GEP) elveinek megfelelően végzi a szabadföldi biológiai hatékonysági vizsgálatait.

A fent említett vizsgálóhely, Magyarországon az alábbi minősítési kategóriákra és művelési ágakra vonatkozóan végezhet engedélyezési célú biológiai hatékonysági vizsgálatokat:

**minősítési kategória:** herbicidok, fungicidok és baktericidok, zoocidok, növekedésszabályozó és termésnövelő készítmények, adalékanyagok;

**művelési ág:** szántóföld, zöldség, gyümölcs, szőlő, dísznövény, erdő, közterület, egyéb.

A minősítés a határozat jogerőre emelkedésétől számított 2 évig érvényes.

A határozat ellen államigazgatási úton további fellebbezésnek helye nincs. Jogszabálysértésre hivatkozással a határozat bírósági felülvizsgálata kérhető. A Fővárosi Bírósághoz címzett keresetlevelet az első fokú közigazgatási határozatot hozó szervnél (a Mezőgazdasági Szakigazgatási Hivatal Központ Koordinációs és Audit Önálló Osztály) a felülvizsgálni kért határozat közlésétől számított harminc napon belül kell benyújtani vagy ugyanehhez a szervhez címezve ajánlott küldeményként postára adni.

A keresetlevél benyújtásának a döntés végrehajtására halasztó hatálya nincs.

### I N D O K O L Á S

A Fejér Megyei Mezőgazdasági Szakigazgatási Hivatal Növény- és Talajvédelmi Igazgatóság Károsító Diagnosztikai Laboratóriuma 2010. január 20-án kelt kérelme alapján a Mezőgazdasági Szakigazgatási Hivatal Központ helyszíni ellenőrzést folytatott le, melynek során megállapította, hogy a Fejér Megyei Mezőgazdasági Szakigazgatási Hivatal Növény- és Talajvédelmi Igazgatóság Károsító Diagnosztikai Laboratóriuma a növényvédő szerek forgalomba hozatalának és felhasználásának engedélyezéséről, valamint a növényvédő szerek csomagolásáról, jelöléséről, tárolásáról és szállításáról szóló 89/2004. (V. 15.) FVM rendelet (továbbiakban: Rendelet) biológiai hatékonysági vizsgálatokkal kapcsolatos előírásainak megfelel. A helyszíni ellenőrzésen tett megállapításokat 02.7/23/4/2010. számú jegyzőkönyv tartalmazza.



A minősítés érvényességi időtartamát a Rendelet 22. § (6) bekezdése alapján állapítottam meg.

Felhívom a figyelmet arra, hogy jelen minősítés nem érinti a működéssel/tevékenység folytatással kapcsolatos egyéb jogszabályban előírt engedélyeket, az azok beszerzésére vonatkozó kötelezettséget

Felhívom a figyelmet továbbá arra, hogy a vizsgálóhely minden, a vizsgálóhely minősített tevékenységét érintő jelentős változásról 15 napon belül köteles értesíteni a Mezőgazdasági Szakigazgatási Hivatal Központot.

A GEP minősítéssel kapcsolatos jogszabályokban, és a jelen határozatban foglaltak betartását hatóságom szűrőpróbaszerűen ellenőrzi a Rendelet 22. § (9) bekezdése alapján.

Amennyiben az ellenőrzés során megállapítást nyer, hogy a vizsgálóhely nem tartja be a rá vonatkozó GEP-követelményeket, akkor a hatóság a határozatban feltüntetett minősített területre vonatkozó tevékenységet legfeljebb 2 hónapra felfüggesztheti, illetve a kiadott GEP-minősítést visszavonhatja. Ha az ellenőrzés során egy adott kísérlettel kapcsolatban hiányosságok kerülnek megállapításra, a kísérletet a hiányosságok mértékétől függően az engedélyező hatóság kizárhatja az engedélyezésnél elfogadhatók közül.



A határozatot a Rendelet 22. § (1) alapján eljárva, a Mezőgazdasági Szakigazgatási Hivatal létrehozásáról és működéséről szóló 274/2006. (XII. 23.) Korm. rendelet 13. § (5) bekezdésében szabályozott hatáskörömben, a 2. § (3) bekezdésében meghatározott illetékességi területemen eljárva hoztam meg.

Az ügyintézési határidő 2010. május 14-én jár le.

Határozatomat a közigazgatási hatósági eljárás és szolgáltatás általános szabályairól szóló 2004. évi CXL. törvény (továbbiakban: Ket.) 71. § (1) bekezdésének és 72. § (1) bekezdésének megfelelően adtam ki.

A fellebbezés lehetőségét az élelmiszerláncról és hatósági felügyeletéről szóló 2008. évi XLVI. törvény 39. § (4) bekezdésének o) pontja alapján zártam ki. A bírósági felülvizsgálat lehetőségét a Ket. 109. § (1) bekezdése, valamint a Polgári Perrendtartásról szóló 1952. évi III. törvény 330. § (2) bekezdése alapján biztosítottam.

Budapest, 2010. március 30.

Lukács László  
elnök nevében és megbízás  
  
dr. Volford Zsolt  
főosztályvezető 143.  


Határozatot kapja:

Fejér Megyei Mezőgazdasági Szakigazgatási Hivatal Növény- és Talajvédelmi Igazgatóság  
Károsító Diagnosztikai Laboratórium (2481 Velence, Ország út 23.) eredetben  
(tértivevénnyel)

MgSzHK Növény- és Talajvédelmi Igazgatóság  
Iráttár