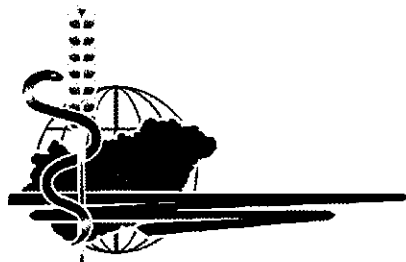


**Fejér Megyei  
Mezőgazdasági Szakigazgatási Hivatal  
Növény- és Talajvédelmi Igazgatóság**



**JELENTÉS  
NÖVÉNYKONDITIONÁLÓ ANYAG  
VIZSGÁLATRÓL**

**2 0 1 0**



**Készítmények: Floracell**

**Kultúrnövény: Napraforgó**

**A kísérlet címe: GEP minőségbiztosítási rendszerben végzett Floracell  
növénykondicionáló szer vizsgálata napraforgóban**

1. A vizsgálatot végezte: **Fejér Megyei Mezőgazdasági Szakigazgatási Hivatal**  
**Növény- és Talajvédelmi Igazgatóság, Velence, Ország út 23.**

1.1. Név: **Floracell**

1.2. Hatóanyag, összetétel:

<b>Készítmények nevei</b>	<b>Floracell</b>
<b>Összetétel</b>	1mg/ml celladam

1.3. Gyártó, Mendelő, költségviselő: **Celladam Csoport (Kovács Ádám Művek)**

2. Növény: **Napraforgó**

2.1. Fajnév (magyarul): **Napraforgó** Fajnév (latinul): **Helianthus annuus**  
Fajta: **Neoma**

2.2. Vetés, ültetés ideje: **2010. 04. 28.**

2.3. Vetőmagmennyiség:- Csíraszám: **60 ezer tő/ha**

2.4. Vetésmélység: **5-6 cm**

2.5. Elővetemény: **kukorica**

2.6. Elővetemény gyomirtása: **Laudis**

2.7. Tenyészterület, (sor- és tőtávolság), művelésmód: **75 cm x 20 cm**

2.8. Egyéb állományjellemzők, homogenitás, fertőzöttség: **Homogén növényállomány**

2.9. Betakarítás ideje, módja: **2010. 09. 23.**

3. Kísérleti helyszín:

3.1. Megye, helység, üzem: **Fejér megye, Kápolnásnyék, kísérleti kert**

3.2. Genetikai talajtípus: **mészlepedékes csernozjom**

3.3. Fizikai talajféleség: **vályog**

$K_A$ : **41**  
 $pH_{KCl}$ : **7,3**  
H%: **2,6**

3.4. Tápanyag-utánpótlás mennyisége és módja (kg/ha):

	<b>N</b>	<b>P<sub>2</sub>O<sub>5</sub></b>	<b>K<sub>2</sub>O</b>
<b>alap</b>	-	-	-
<b>fej</b>	<b>80</b>	-	-
<b>összesen</b>	<b>80</b>	-	-
<b>előző 2 évben összesen</b>	<b>160</b>	<b>40</b>	<b>60</b>
<b>szervestrágyázás 3 éven belül</b>	<b>év: -</b>	<b>mennyiség: -</b>	

4. A kísérlet beállítása:

4.1. Parcellaméret: **3 m x 10 m**

4.2. Ismétlésszám: **6**

4.3. Elrendezés (vázlatrajzzal):

1	2	3	4	5
2	3	4	5	1
3	4	5	1	2
4	5	1	2	3
5	1	2	3	4
1	2	3	4	5

4.4. Kezelések adatai:

	<b>Kezelések</b>	<b>Dózis L; kg/ha</b>	<b>Időpont</b>	<b>Fenofázis</b>	<b>Mód</b>	<b>Permetlé</b>
1.	Kezeletlen	-	-	-	-	-
2.	Amalgerol Prémium Standard kontroll	5,0	2010. 07. 10.	BBCH 57	állomány	250
3.	Floracell	0,6	2010. 07. 10.	BBCH 57	állomány	250
4.	Floracell	1,0	2010. 07. 10.	BBCH 57	állomány	250
5.	Floracell	1,2	2010. 07. 10.	BBCH 57	állomány	250

Kezelés módja:

**állománykezelés**

Permetező gép:

**PP 02-WP sűrített levegős parcellapermetező**

Szórófej típusa:

**TeeJet 11004 DG VS**

Permetlé (l/ha):

**250 l/ha**

Permetezési nyomás (bar):

**3,0 bar**

#### 4.7 Meteorológiai adatok:

Dátum	Hőmérséklet	Szél	Felhőborítás	1 napon belüli csapadék	
	°C	m/s	%	Kezelés után eltelt idő (óra)	Mennyiség (mm)
2010. 07. 10.	20,3	0,3	-	-	2010. 07. 10.

5. Növényvédelmi és egyéb agrotechnikai munkák: -

6. Időjárás alakulása a tenyészidő alatt:

Hónap	Középhőmérséklet (°C)	Csapadék (mm)	Csapadékos napok száma
2010. Április	12,86	64	7
2010. Május	17,26	176	18
2010. Június	21,47	211	12
2010. Július	25,45	52	5
2010. Augusztus	22,5	118	12
2010. Szeptember	14,86	153	14

7. A vizsgált paraméterek, mérés vagy mintavétel módszere, időpontja:

#### *Szántóföldi vizsgálatok:*

Termésmérés

2010. 09. 23.

#### *Laboratóriumi vizsgálatok*

Olajtartalom meghatározás

2010. 10. 07.

8. A kísérlet körülményei:

#### *Értékelés:*

A vizsgálatot Kápolnásnyéken az MGSZH kísérleti területén végeztük.

A terület egy jó tápanyagszolgáltató képességgel rendelkező mészlepedékes csernozjom talaj.

A vizsgálati területen kelés előtt csupán gyomirtást végeztünk, más növényvédelmi beavatkozásra nem volt szükség.

A kezeléseket a tenyészőkúp kialakulása után végeztük.

A kísérleti készítmények szemmel látható különbségek a tenyészidőben nem voltak.

Betakarításkor, termésméréskor ugyan voltak különbségek (1,6-3,1%), azonban a részeredmények szórása miatt (CV%) ezek az eltérések nem voltak szignifikánsak.

A minták feldolgozásakor az olajtartalomban már nagyobb különbségek voltak.

A Floracell 1,0 l/ha dózisban alkalmazva 5,6%, 1,2 l/ha adag esetén pedig 4,8% olajtartalom növekedést okozott.

#### *Fitotoxicitás:*


Fitotoxicitás nem volt.

**Javaslat:**

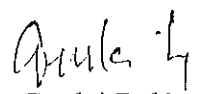
**Gazdaságossági szempontokat is figyelembe véve a Floracell 1,0 l/ha-os adagját javasoljuk a napraforgó olajtartalom növelésére.**

**A készítményt 250-300 l/ha permetlé felhasználásával, 3 bar nyomáson TeeJet 11004 vagy hasonló paraméterű szórófejjel ajánlott kijuttatni.**

Velence, 2010. november 30.

  
dr. Pálmai Ottó  
Igazgató



  
Gyulai Balázs  
Kísérletvezető

**Terméseredmények (t/ha)**  
**14 % nedvességtartalomra számítva**

Kezelés	Dózis l/ha	Ismétlések						Átlag
		1	2	3	4	5	6	
1. Kezeletlen	-	3,3	3,1	2,9	3,6	3,4	2,8	3,18
2. Amalgerol Prémium Standard kontrol	5,0	3,5	3,2	3,0	3,4	3,2	3,0	3,22
3. Floracell	0,6	3,6	3,3	2,9	3,5	3,1	3,0	3,23
4. Floracell	1,0	3,7	3,4	3,0	3,3	3,2	3,1	3,28
5. Floracell	1,2	3,5	3,7	3,1	3,3	3,2	2,9	3,28

**Olajtartalom**  
**%**

Kezelés	Dózis l/ha	Ismétlések						Átlag
		1	2	3	4	5	6	
1. Kezeletlen	-	42	43	40	40	44	42	41,83
2. Amalgerol Prémium Standard kontrol	5,0	43	43	44	40	43	44	42,83
3. Floracell	0,6	40	42	44	43	42	43	42,33
4. Floracell	1,0	43	45	45	44	45	43	44,17
5. Floracell	1,2	43	44	43	46	44	43	43,83

**A terület talajvizsgálati eredményei  
(Kápolnásnyék, 2010. 07. 01.)**

<b>Mért paraméter</b>		<b>I. minta</b>
pH(KCl)		7,30
KA		41,00
Só	%	0,02
CaCO <sub>3</sub>	%	10,50
Humusz	%	2,6
(NO <sub>2</sub> +NO <sub>3</sub> )-N	mg/kg	10,90
P <sub>2</sub> O <sub>5</sub>	mg/kg	211,00
K <sub>2</sub> O	mg/kg	220,00
Na	mg/kg	40,00
Mg	mg/kg	140,00
SO <sub>4</sub> -S	mg/kg	12,20
Mn	mg/kg	37,00
Zn	mg/kg	2,10
Cu	mg/kg	2,60

Kódszám: H/10/CELLADAM/0722/6

1. táblázat

## Terméseredmények 14 % nedvességtartalomra számítva

### ADATTÁBLÁZAT

Sor- sz.	Kezelések	Dózis l/ha	Ismétlések						Átlag t/ha	Kontroll %-ában
			I	II	III	IV	V	VI		
1.	Kezeletlen kontroll	-	3,3	3,1	2,9	3,6	3,4	2,8	3,18	100,0
2.	Amalgerol Prémium (St. kontroll)	5,0	3,5	3,2	3,0	3,4	3,2	3,0	3,22	101,0
3.	Floracell	0,6	3,6	3,3	2,9	3,5	3,1	3,0	3,23	101,6
4.	Floracell	1,0	3,7	3,4	3,0	3,3	3,2	3,1	3,28	103,1
5.	Floracell	1,2	3,5	3,7	3,1	3,3	3,2	2,9	3,28	103,1

### VARIANCIATÁBLÁZAT

Tényező	SQ	FG	MQ	F-érték		P=	SzD- értéke
				számított	táblázati		
Összes	1,83						
Ismétlés	1,34	5			2,25	10%	0,15
Kezelés	0,05	4	0,011	0,50	2,87	5%	0,18
Hiba	0,45	20	0,023		4,43	1%	0,25

F-próba: Nem szignifikáns



Kódszám: H/10/CELLADAM/0722/6

1. táblázat

### Terméseredmények 14 % nedvességtartalomra számítva

Értékelés ideje: 2010.09.23

Értékelés módja: teljes parcella betakarítása

#### EREDMÉNYTÁBLÁZAT

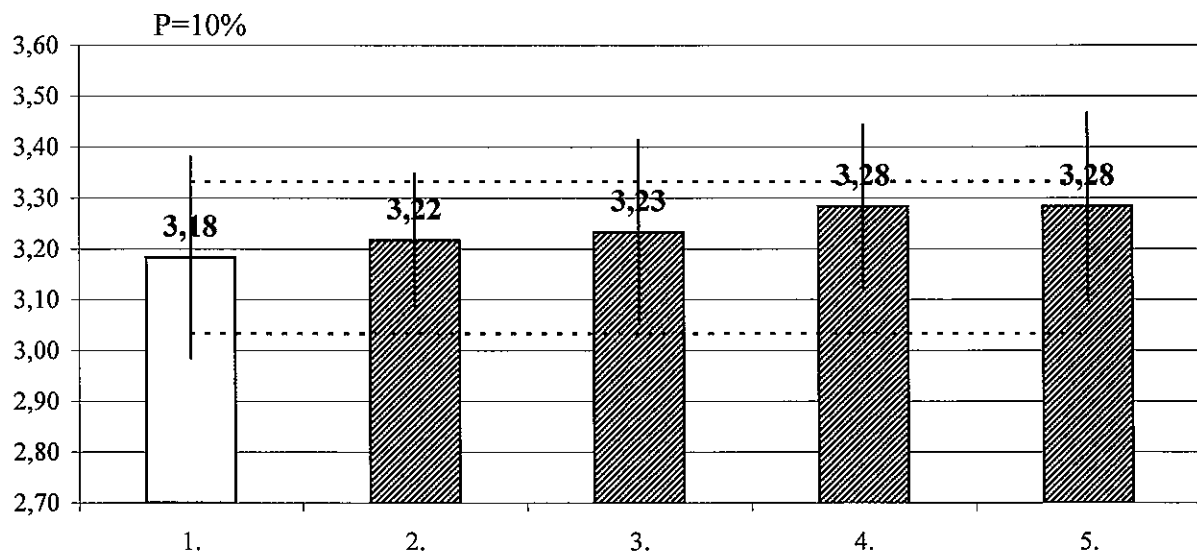
Sor- sz.	Kezelések	Dózis l/ha	Kezelés ideje	Fenofázis	Átlag t/ha	Kontroll %-ában
1.	Kezeletlen kontroll	-	-	-	3,18	100,0
2.	Amalgerol Prémium (St. kontroll)	5,0	2010.07.10	BBCH 57	3,22	101,0
3.	Floracell	0,6	2010.07.10	BBCH 57	3,23	101,6
4.	Floracell	1,0	2010.07.10	BBCH 57	3,28	103,1
5.	Floracell	1,2	2010.07.10	BBCH 57	3,28	103,1
<i>SzD</i> <sub>10%</sub> = *					0,15	4,7
<i>SzD</i> <sub>5%</sub> = **					0,18	5,7
<i>SzD</i> <sub>1%</sub> = ***					0,25	7,7

CV= 4,6 %

1. ábra

### Terméseredmények 14 % nedvességtartalomra számítva

termés  
t/ha



## Olajtartalom

### ADATTÁBLÁZAT

Sor- sz.	Kezelések	Dózis l/ha	Ismétlések						Átlag %	Kontroll %-ában
			I	II	III	IV	V	VI		
1.	Kezeletlen kontroll	-	42	43	40	40	44	42	41,83	100,0
2.	Amalgerol Prémium (St. kontroll)	5,0	43	43	44	40	43	44	42,83	102,4
3.	Floracell	0,6	40	42	44	43	42	43	42,33	101,2
4.	Floracell	1,0	43	45	45	44	45	43	44,17	105,6
5.	Floracell	1,2	43	44	43	46	44	43	43,83	104,8

### VARIANCIATÁBLÁZAT

Tényező	SQ	FG	MQ	F-érték		P=	SzD- értéke
				számított	táblázati		
Összes	68,00						
Ismétlés	6,80	5			2,25	10%	1,37
Kezelés	23,33	4	5,833	3,08	2,87	5%	1,66
Hiba	37,87	20	1,893		4,43	1%	2,26

F-próba: P5%-os szinten szignifikáns

## Olajtartalom

Értékelés ideje: 2010.10.07  
 Értékelés módja: 500 g minta/parcella

### EREDMÉNYTÁBLÁZAT

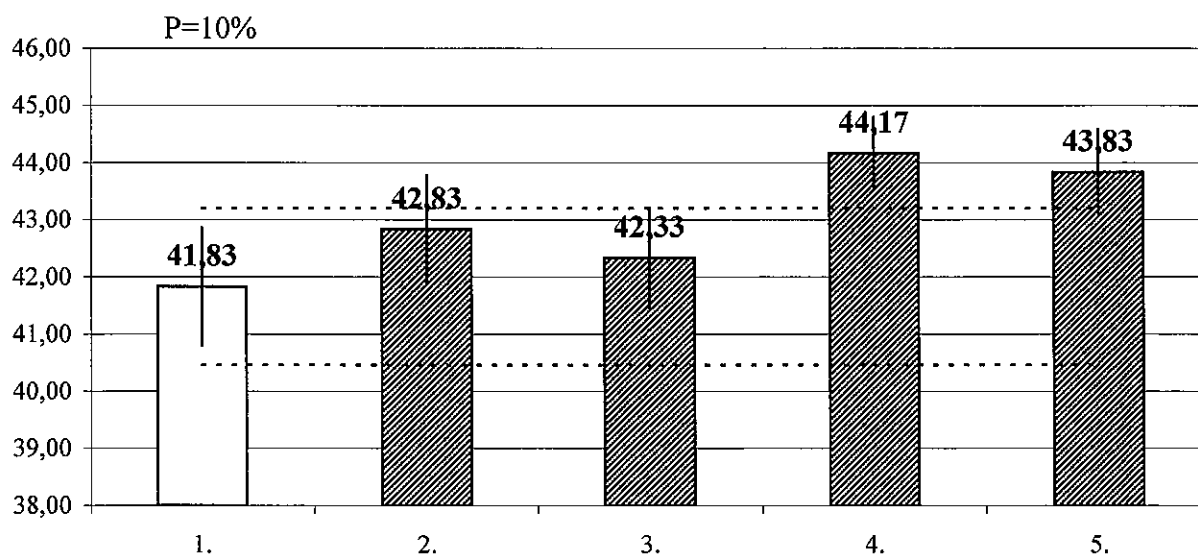
Sor-sz.	Kezelések	Dózis l/ha	Kezelés ideje	Fenofázis	Átlag %	Kontroll %-ában
1.	Kezeletlen kontroll	-	-	-	41,83	100,0
2.	Amalgerol Prémium (St. kontroll)	5,0	2010.07.10	BBCH 57	42,83	102,4
3.	Floracell	0,6	2010.07.10	BBCH 57	42,33	101,2
4.	Floracell	1,0	2010.07.10	BBCH 57	44,17	105,6 ***
5.	Floracell	1,2	2010.07.10	BBCH 57	43,83	104,8 **
<i>SzD</i> 10% = *					1,37	3,3
<i>SzD</i> 5% = **					1,66	4,0
<i>SzD</i> 1% = ***					2,26	5,4

CV= 3,2 %

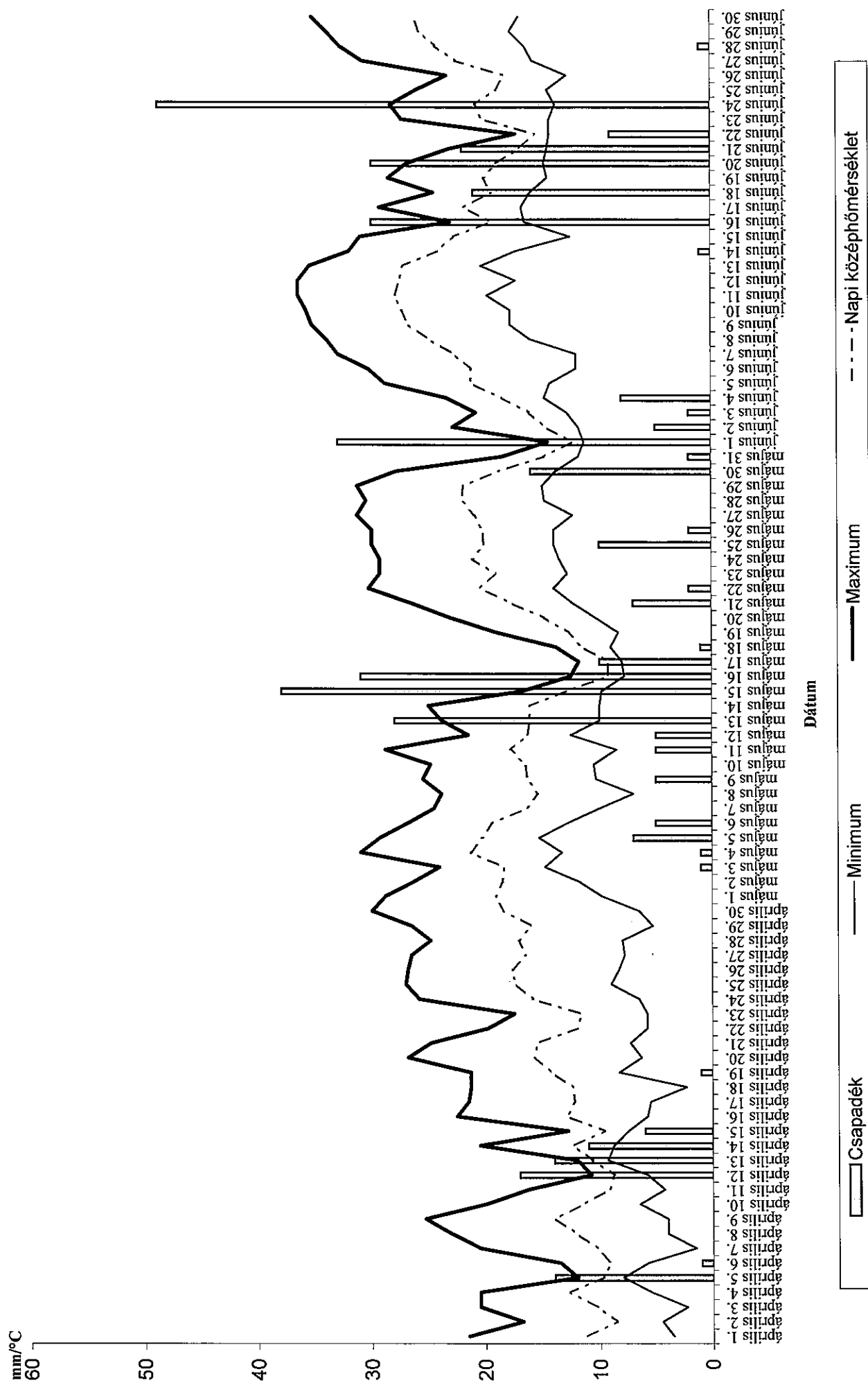
## Olajtartalom

Olajtartalom

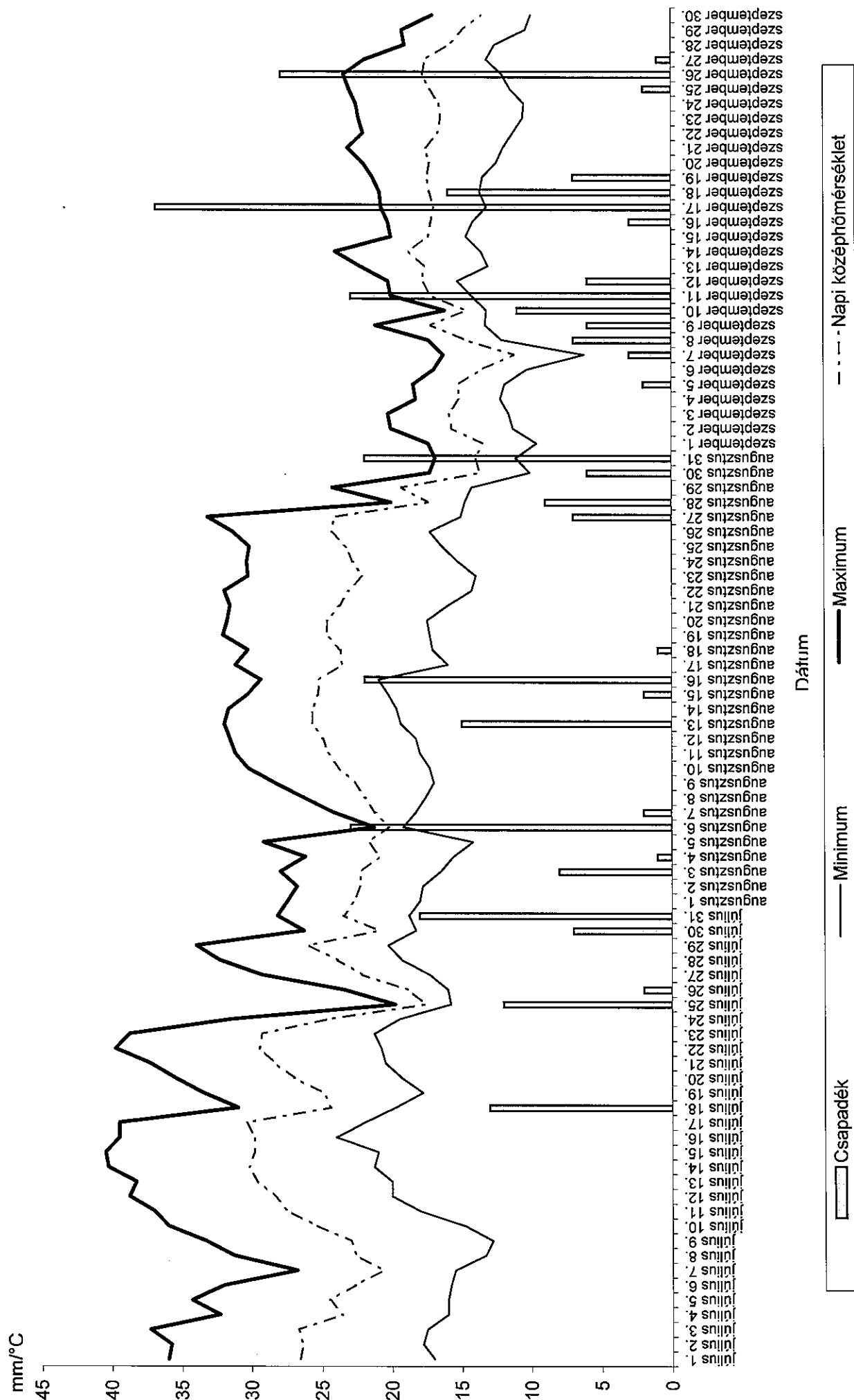
%



**Meteorológiai adatok**  
**Velence, 2010. április - június**



# Meteorológiai adatok 2010. július - szeptember



ÉRKEZETT:

609

Gyul. 3.



2010 ÁPR. 02

Mezőgazdasági Szakigazgatási Hivatal Központ  
Koordinációs és Audit Önálló Osztály

☒ 1149 Budapest, Tábornok u. 2.  
☎ 1/460-6300; Fax: 1/222-60-65

Ikt. sz.: 02.7/23/10/2010.  
Tárgy: GEP minősítés  
Ügyintéző: dr. Kozma Katalin  
Melléklet: -

A Fejér Megyei Mezőgazdasági Szakigazgatási Hivatal Növény- és Talajvédelmi Igazgatóság Károsító Diagnosztikai Laboratóriuma (2481 Velence, Ország út 23.) kérelmére elsőfokú élelmiszerlánc-felügyeleti szervként eljárva, hatósági jogkörben meghoztam az alábbi

### H A T Á R O Z A T O T .

Igazolom, hogy a Fejér Megyei Mezőgazdasági Szakigazgatási Hivatal Növény- és Talajvédelmi Igazgatóság Károsító Diagnosztikai Laboratóriuma (2481 Velence, Ország út 23.) vizsgálóhelye a Helyes Kísérleti Gyakorlat (GEP) elveinek megfelelően végzi a szabadföldi biológiai hatékonysági vizsgálatait.

A fent említett vizsgálóhely, Magyarországon az alábbi minősítési kategóriákra és művelési ágakra vonatkozóan végezhet engedélyezési célú biológiai hatékonysági vizsgálatokat:

**minősítési kategória:** herbicidek, fungicidek és baktericidek, zoocidok, növekedésszabályozó és termésnövelő készítmények, adalékanyagok;  
**művelési ág:** szántóföld, zöldség, gyümölcs, szőlő, dísznövény, erdő, közterület, egyéb.

A minősítés a határozat jogerőre emelkedésétől számított 2 évig érvényes.

A határozat ellen államigazgatási úton további fellebbezésnek helye nincs. Jogszabálysértésre hivatkozással a határozat bírósági felülvizsgálata kérhető. A Fővárosi Bírósághoz címzett keresetlevelet az első fokú közigazgatási határozatot hozó szervnél (a Mezőgazdasági Szakigazgatási Hivatal Központ Koordinációs és Audit Önálló Osztály) a felülvizsgálni kért határozat közzétételétől számított harminc napon belül kell benyújtani vagy ugyanehhez a szervhez címezve ajánlott küldeményként postára adni.

A keresetlevél benyújtásának a döntés végrehajtására halasztó hatálya nincs.

### I N D O K O L Á S

A Fejér Megyei Mezőgazdasági Szakigazgatási Hivatal Növény- és Talajvédelmi Igazgatóság Károsító Diagnosztikai Laboratóriuma 2010. január 20-án kelt kérelme alapján a Mezőgazdasági Szakigazgatási Hivatal Központ helyszíni ellenőrzést folytatott le, melynek során megállapította, hogy a Fejér Megyei Mezőgazdasági Szakigazgatási Hivatal Növény- és Talajvédelmi Igazgatóság Károsító Diagnosztikai Laboratóriuma a növényvédő szerek forgalomba hozatalának és felhasználásának engedélyezéséről, valamint a növényvédő szerek csomagolásáról, jelöléséről, tárolásáról és szállításáról szóló 89/2004. (V. 15.) FVM rendelet (továbbiakban: Rendelet) biológiai hatékonysági vizsgálatokkal kapcsolatos előírásainak megfelel. A helyszíni ellenőrzésen tett megállapításokat 02.7/23/4/2010. számú jegyzőkönyv tartalmazza.

A minősítés érvényességi időtartamát a Rendelet 22. § (6) bekezdése alapján állapítottam meg.

Felhívom a figyelmet arra, hogy jelen minősítés nem érinti a működéssel/tevékenység folytatással kapcsolatos egyéb jogszabályban előírt engedélyeket, az azok beszerzésére vonatkozó kötelezettséget

Felhívom a figyelmet továbbá arra, hogy a vizsgálóhely minden, a vizsgálóhely minősített tevékenységét érintő jelentős változásról 15 napon belül köteles értesíteni a Mezőgazdasági Szakigazgatási Hivatal Központot.

A GEP minősítéssel kapcsolatos jogszabályokban, és a jelen határozatban foglaltak betartását hatóságom szűrőpróbaszerűen ellenőrzi a Rendelet 22. § (9) bekezdése alapján.

Amennyiben az ellenőrzés során megállapítást nyer, hogy a vizsgálóhely nem tartja be a rá vonatkozó GEP-követelményeket, akkor a hatóság a határozatban feltüntetett minősített területre vonatkozó tevékenységet legfeljebb 2 hónapra felfüggesztheti, illetve a kiadott GEP-minősítést visszavonhatja. Ha az ellenőrzés során egy adott kísérlettel kapcsolatban hiányosságok kerülnek megállapításra, a kísérletet a hiányosságok mértékétől függően az engedélyező hatóság kizárhatja az engedélyezésnél elfogadhatók közül.



A határozatot a Rendelet 22. § (1) alapján eljárva, a Mezőgazdasági Szakigazgatási Hivatal létrehozásáról és működéséről szóló 274/2006. (XII. 23.) Korm. rendelet 13. § (5) bekezdésében szabályozott hatáskörömben, a 2. § (3) bekezdésében meghatározott illetékességi területemen eljárva hoztam meg.

Az ügyintézési határidő 2010. május 14-én jár le.

Határozatomat a közigazgatási hatósági eljárás és szolgáltatás általános szabályairól szóló 2004. évi CXL. törvény (továbbiakban: Ket.) 71. § (1) bekezdésének és 72. § (1) bekezdésének megfelelően adtam ki.

A fellebbezés lehetőségét az élelmiszerláncról és hatósági felügyeletéről szóló 2008. évi XLVI. törvény 39. § (4) bekezdésének o) pontja alapján zártam ki. A bírósági felülvizsgálat lehetőségét a Ket. 109. § (1) bekezdése, valamint a Polgári Perrendtartásról szóló 1952. évi III. törvény 330. § (2) bekezdése alapján biztosítottam.

Budapest, 2010. március 30.

Lukács László  
elnök nevében és megbízásából  
  
dr. Volford Zsolt  
főosztályvezető 143.  


Határozatot kapja:

Fejér Megyei Mezőgazdasági Szakigazgatási Hivatal Növény- és Talajvédelmi Igazgatóság  
Károsító Diagnosztikai Laboratórium (2481 Velence, Ország út 23.) eredetben  
(tértivevénnyel)

MgSzHK Növény- és Talajvédelmi Igazgatóság  
Iráttár