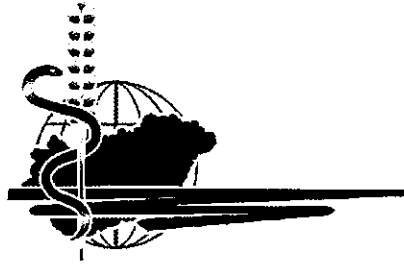


Kódszám: H/10/CELLADAM/0722/5

**Fejér Megyei  
Mezőgazdasági Szakigazgatási Hivatal  
Növény- és Talajvédelmi Igazgatóság**



**JELENTÉS  
NÖVÉNYKONDITIONÁLÓ ANYAG  
VIZSGÁLATRÓL**

**2 0 1 0**



**Készítmények: Floracell**

**Kultúrnövény: Cukorrépa**

**A kísérlet címe: GEP minőségbiztosítási rendszerben végzett Floracell  
növénykondicionáló szer vizsgálata cukorrépában**

1. A vizsgálatot végezte: **Fejér Megyei Mezőgazdasági Szakigazgatási Hivatal**  
**Növény- és Talajvédelmi Igazgatóság, Velence, Ország út 23.**

1.1. Név: **Floracell**

1.2. Hatóanyag, összetétel:

<b>Készítmények nevei</b>	<b>Floracell</b>
<b>Összetétel</b>	1 mg/ml celladam

1.3. Gyártó, Mendelő, költségviselő: **Celladam Csoport (Kovács Ádám Művek)**

2. Növény:

2.1. Fajnév (magyarul): **Cukorrépa** Fajnév (latinul): **Beta vulgaris**  
Fajta: **Gundula**

2.2. Vetés, ültetés ideje: **2010. 03. 26.**

2.3. Vetőmagmennyiség: **1,06 U/ha** Csíraszám: **106.000 db/ha**

2.4. Vetésmélység: **3 cm**

2.5. Elővetemény: **őszi búza**

2.6. Elővetemény gyomirtása: -

2.7. Tenyészterület, (sor- és tőtávolság), művelésmód: **45 cm x 15 cm**

2.8. Egyéb állományjellemzők, homogenitás, fertőzöttség: **Homogén egészséges  
növényállomány**

2.9. Betakarítás ideje, módja: **2010. szeptember 11.**

3. Kísérleti helyszín

3.1. Megye, helység, üzem: **Fejér megye, Enying; Enyingi Agrár Zrt.**

3.2. Genetikai talajtípus: **mészlepedékes csernozjom**

3.3. Fizikai talajféleség: **vályog**

$K_A$ : **41**  
 $pH_{KCl}$  **7,2**  
H%: **2,9**  
 $CaCO_3$ : **9,8**

3.4. Tápanyag-utánpótlás mennyisége és módja (kg/ha):

	<b>N</b>	<b>P<sub>2</sub>O<sub>5</sub></b>	<b>K<sub>2</sub>O</b>
<b>alap</b>	-	-	-
<b>fej</b>	-	-	-
<b>összesen</b>	-	-	-
<b>előző 2 évben összesen</b>	-	-	-
<b>szervestrágyázás 3 éven belül</b>	<b>év: 2009</b>	<b>mennyiség: 40 t/ha</b>	

4. A kísérlet beállítása:

4.1. Parcellaméret: **5 m x 20 m**

4.2. Ismétlésszám: **6**

4.3. Elrendezés (vázlatrajzzal):

1	2	3	4	5
2	3	4	5	1
3	4	5	1	2
4	5	1	2	3
5	1	2	3	4
1	2	3	4	5

4.4. Kezelések adatai:

	<b>Kezelések</b>	<b>Dózis L;kg/ha</b>	<b>Időpont</b>	<b>Fenofázis</b>	<b>Mód</b>	<b>Permetlé</b>
1.	Kezeletlen	-	-	-	-	-
2.	Amalgerol Prémium Standard kontroll	5,0	2010. 07. 11.	BBCH 38	állomány	300
3.	Floracell	0,6	2010. 07. 11.	BBCH 38	állomány	300
4.	Floracell	1,0	2010. 07. 11.	BBCH 38	állomány	300
5.	Floracell	1,2	2010. 07. 11.	BBCH 38	állomány	300

Kezelés módja:

**állománykezelés**

Permetező gép:

**Nissan King Cab sűrített levegős parcellapermetező**

Szórófej típusa:

**TeeJet 11004 DG VS**

Permetlé (l/ha):

**250 l/ha**

Permetezési nyomás (bar):

**3,0 bar**

#### 4.7 Meteorológiai adatok:

Dátum	Hőmérséklet	Szél	Felhőborítás	1 napon belüli csapadék	
	°C	m/s	%	Kezelés után eltelt idő (óra)	Mennyiség (mm)
2010. 07. 11.	18,8	0,9	-	-	-

#### 5. Növényvédelmi és egyéb agrotechnikai munkák: -

#### 6. Időjárás alakulása a tenyészedő alatt:

Hónap	Középhőmérséklet (°C)	Csapadék (mm)	Csapadékos napok száma
2010. Június	21,5	211	12
2010. Július	26,0	52	5
2010. Augusztus	22,5	118	12
2010. szeptember	16,27	152	14

#### 7. A vizsgált paraméterek, mérés vagy mintavétel módszere, időpontja:

##### *Szántóföldi vizsgálatok:*

Termésmérés

2010. 09. 11.

##### *Laboratóriumi vizsgálatok*

Cukortartalom meghatározás (digestio %)

2010. 10. 05.

#### 8. A kísérlet körülményei:

##### *Értékelés:*

A kísérletet Enying-Ágoston-pusztán, az Enyingi Agrár Zrt. területén végeztük. A vizsgálat helyszíne egy tápanyaggal jól ellátott, szerves-trágyázott mészlepedékes csernozjom terület volt.

Az állományt három alkalommal gyomirtották (az első kezelést kelés előtt, majd kétszer kelés után). A későbbiekben kapálták a területet, részben a később megjelenő gyomok ellen, részben a talajlazítás miatt. Az állományban rovarkártevő és gombabetegségek ellen is védekeztek.

A kísérleti terület azonos növényvédelemben, illetve állományművelésben részesült.

A kísérleti kezelése elvégzése után szemmel látható különbséget nem tapasztaltunk. A kísérlet bontásakor, teljes parcella betakarításnál azonban a termésmennyiségben már mérhető különbségek voltak.

A kezeletlen kontrollhoz képest a kísérleti szerek 2,8-3,6%-os termésnövekedést okoztak.

A 0,6 l/ha és az 1,0 l/ha-os dózis esetében 1%-os valószínűségnél, az 1,2 l/ha dózisban alkalmazva pedig 5%-os szinten volt szignifikáns növekedés.

A minőségjavulás mértéke (cukortartalom növekedés) a Floracell 1,0 l/ha esetén 2,6%, a Floracell 1,2 l/ha-os adagjával történő kezeléskor 3,4% volt.

Ezek a növekedések 1%-os valószínűségi szinten szignifikánsak voltak.

***Fitotoxicitás:***


**Fitotoxikus hatás nem volt.**

***Javaslat:***

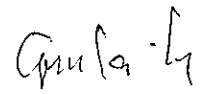
**A Floracell 1,0 és 1,2 l/ha-os adagja a cukorrépa sorzáródásakor történő kijuttatással részben termésnövekedést, de főként minőség javulást okozott. Méréseink szerint a javulás szignifikáns különbséget mutatott.**

**A gazdaságosság figyelembe vételével a Floracell 1,0 l/ha-os adagját javasoljuk, 200-300 l/ha permetlé felhasználásával a készítményt apró cseppekben, 3 bar nyomáson, TeeJet 11004 vagy hasonló paraméterű szórófejjel kijuttatni.**

Velence, 2010. november 30.

  
dr. Pálmai Otto  
Igazgató



  
Gyulai Balázs  
Kísérletvezető

**Terméseredmények  
t/ha**

Kezelés	Dózis (l/ha)	Ismétlés						átlag
		1	2	3	4	5	6	
1. Kezeletlen	-	71,1	70,2	70,8	72,2	70,3	72,8	71,23
2. Amalgerol Prémium Standard kontroll	5,0	71,6	70	73,2	72,1	77	73,9	72,97
3. Floracell	0,6	74,1	71,8	74,3	73,7	73,4	75,6	73,82
4. Floracell	1,0	72,8	74,6	74,1	72,8	73,9	74,3	73,75
5. Floracell	1,2	71,8	73,6	75,4	71,9	71,7	74,9	73,22

**Cukortartalom (digestio)  
%**

Kezelés	Dózis (l/ha)	Ismétlés						átlag
		1	2	3	4	5	6	
1. Kezeletlen	-	14,1	14,4	14,3	14	14,2	14	14,17
2. Amalgerol Prémium Standard kontroll	5,0	14,3	14,5	14,2	14,2	14,4	14	14,27
3. Floracell	0,6	14,6	14,4	14,2	14,4	14,1	14,3	14,33
4. Floracell	1,0	14,8	15,1	14,3	14,9	14,4	14,2	14,62
5. Floracell	1,2	14,9	14,8	14,6	14,9	14,7	14,4	14,72

**A terület talajvizsgálati eredményei  
(Enying, 2010. 07. 01.)**

<b>Mért paraméter</b>		<b>I. minta</b>
pH(KCl)		7,20
KA		41,00
Só	%	0,02
CaCO <sub>3</sub>	%	9,80
Humusz	%	2,9
(NO <sub>2</sub> +NO <sub>3</sub> )-N	mg/kg	11,40
P <sub>2</sub> O <sub>5</sub>	mg/kg	208,00
K <sub>2</sub> O	mg/kg	231,00
Na	mg/kg	45,00
Mg	mg/kg	145,00
SO <sub>4</sub> -S	mg/kg	98,00
Mn	mg/kg	36,00
Zn	mg/kg	1,90
Cu	mg/kg	2,30

## Terméseredmények

### ADATTÁBLÁZAT

Sor-sz.	Kezelések	Dózis l/ha	Ismétlések						Átlag t/ha	Kontroll %-ában
			I	II	III	IV	V	VI		
1.	Kezeletlen kontroll	-	71,1	70,2	70,8	72,2	70,3	72,8	71,23	100,0
2.	Amalgerol Prémium (St. kontroll)	5,0	71,6	70	73,2	72,1	77	73,9	72,97	102,4
3.	Floracell	0,6	74,1	71,8	74,3	73,7	73,4	75,6	73,82	103,6
4.	Floracell	1,0	72,8	74,6	74,1	72,8	73,9	74,3	73,75	103,5
5.	Floracell	1,2	71,8	73,6	75,4	71,9	71,7	74,9	73,22	102,8

### VARIANCIATÁBLÁZAT

Tényező	SQ	FG	MQ	F-érték		P=	SzD- értéke
				számított	táblázati		
Összes	85,05						
Ismétlés	18,61	5			2,25	10%	1,41
Kezelés	26,39	4	6,598	3,30	2,87	5%	1,70
Hiba	40,04	20	2,002		4,43	1%	2,32

F-próba: P5%-os szinten szignifikáns



## Terméseredmények

Értékelés ideje: 2010.09.11

Értékelés módja: teljes parcella betakarítása

### EREDMÉNYTÁBLÁZAT

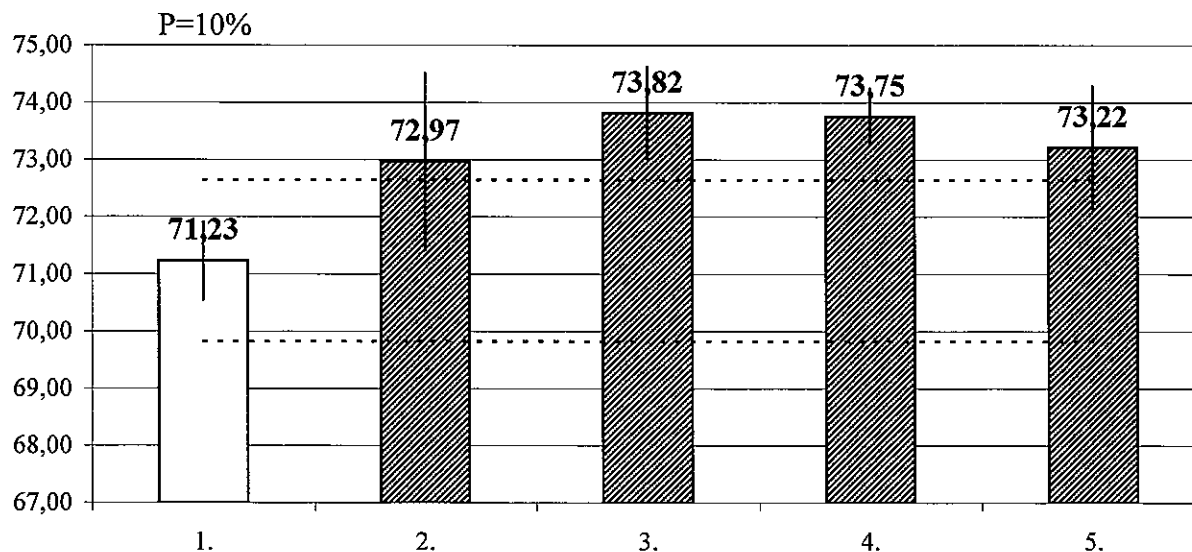
Sor-sz.	Kezelések	Dózis l/ha	Kezelés ideje	Fenofázis	Átlag t/ha	Kontroll %-ában	
1.	Kezeletlen kontroll	-	-	-	71,23	100,0	
2.	Amalgerol Prémium (St. kontroll)	5,0	2010.07.11	BBCH 38	72,97	102,4	**
3.	Floracell	0,6	2010.07.11	BBCH 38	73,82	103,6	***
4.	Floracell	1,0	2010.07.11	BBCH 38	73,75	103,5	***
5.	Floracell	1,2	2010.07.11	BBCH 38	73,22	102,8	**
<i>SzD</i> 10% = *					1,41	2,0	
<i>SzD</i> 5% = **					1,70	2,4	
<i>SzD</i> 1% = ***					2,32	3,3	

CV= 1,9 %

1. ábra

## Terméseredmények

termés  
t/ha



## Cukortartalom (digestio)

### ADATTÁBLÁZAT

Sor- sz.	Kezelések	Dózis l/ha	Ismétlések						Átlag %	Kontroll %-ában
			I	II	III	IV	V	VI		
1.	Kezeletlen kontroll	-	14,1	14,4	14,3	14	14,2	14	14,17	100,0
2.	Amalgerol Prémium (St. kontroll)	5,0	14,17	14,5	14,2	14,2	14,4	14	14,24	100,5
3.	Floracell	0,6	14,24	14,4	14,2	14,4	14,1	14,3	14,27	100,8
4.	Floracell	1,0	14,27	15,1	14,3	14,9	14,4	14,2	14,53	102,6
5.	Floracell	1,2	14,53	14,8	14,6	14,9	14,7	14,4	14,65	103,4

### VARIANCIATÁBLÁZAT

Tényező	SQ	FG	MQ	F-érték		P=	SzD- értéke
				számított	táblázati		
Összes	2,27						
Ismétlés	0,68	5			2,25	10%	0,17
Kezelés	1,04	4	0,259	9,26	2,87	5%	0,20
Hiba	0,56	20	0,028		4,43	1%	0,27

F-próba: P1%-os szinten szignifikáns

### Cukortartalom (digestio)

Értékelés ideje: 2010.10.05  
 Értékelés módja: 1kg átlag minta/parcella

#### EREDMÉNYTÁBLÁZAT

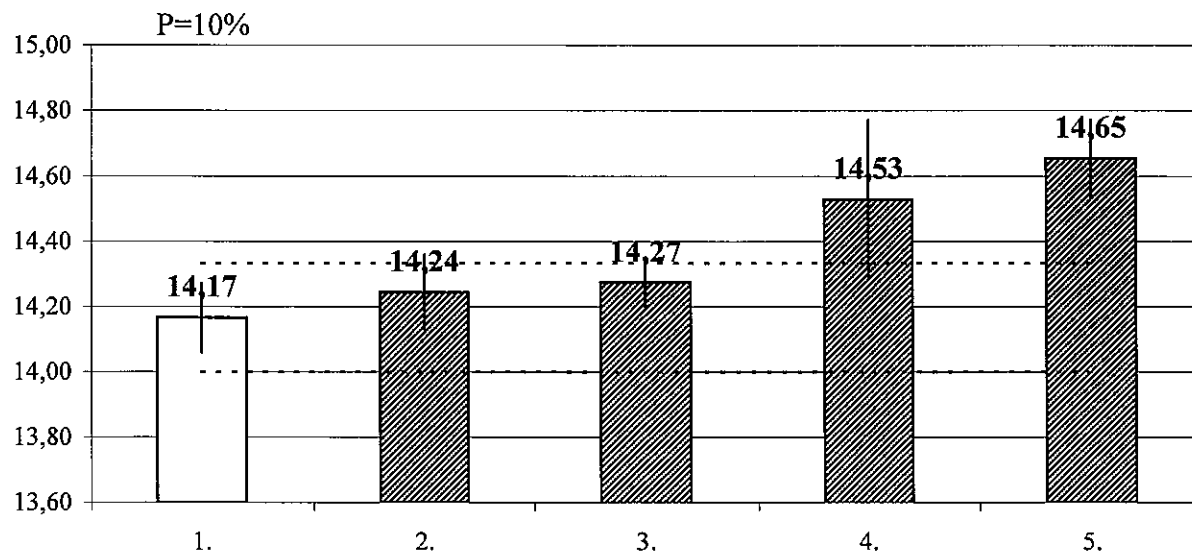
Sor-sz.	Kezelések	Dózis l/ha	Kezelés ideje	Fenofázis	Átlag %	Kontroll %-ában
1.	Kezeletlen kontroll	-	-	-	14,17	100,0
2.	Amalgerol Prémium (St. kontroll)	5,0	2010.07.11	BBCH 38	14,24	100,5
3.	Floracell	0,6	2010.07.11	BBCH 38	14,27	100,8
4.	Floracell	1,0	2010.07.11	BBCH 38	14,53	102,6 ***
5.	Floracell	1,2	2010.07.11	BBCH 38	14,65	103,4 ***
<i>SzD</i> 10% = *					0,17	1,2
<i>SzD</i> 5% = **					0,20	1,4
<i>SzD</i> 1% = ***					0,27	1,9

CV= 1,2 %

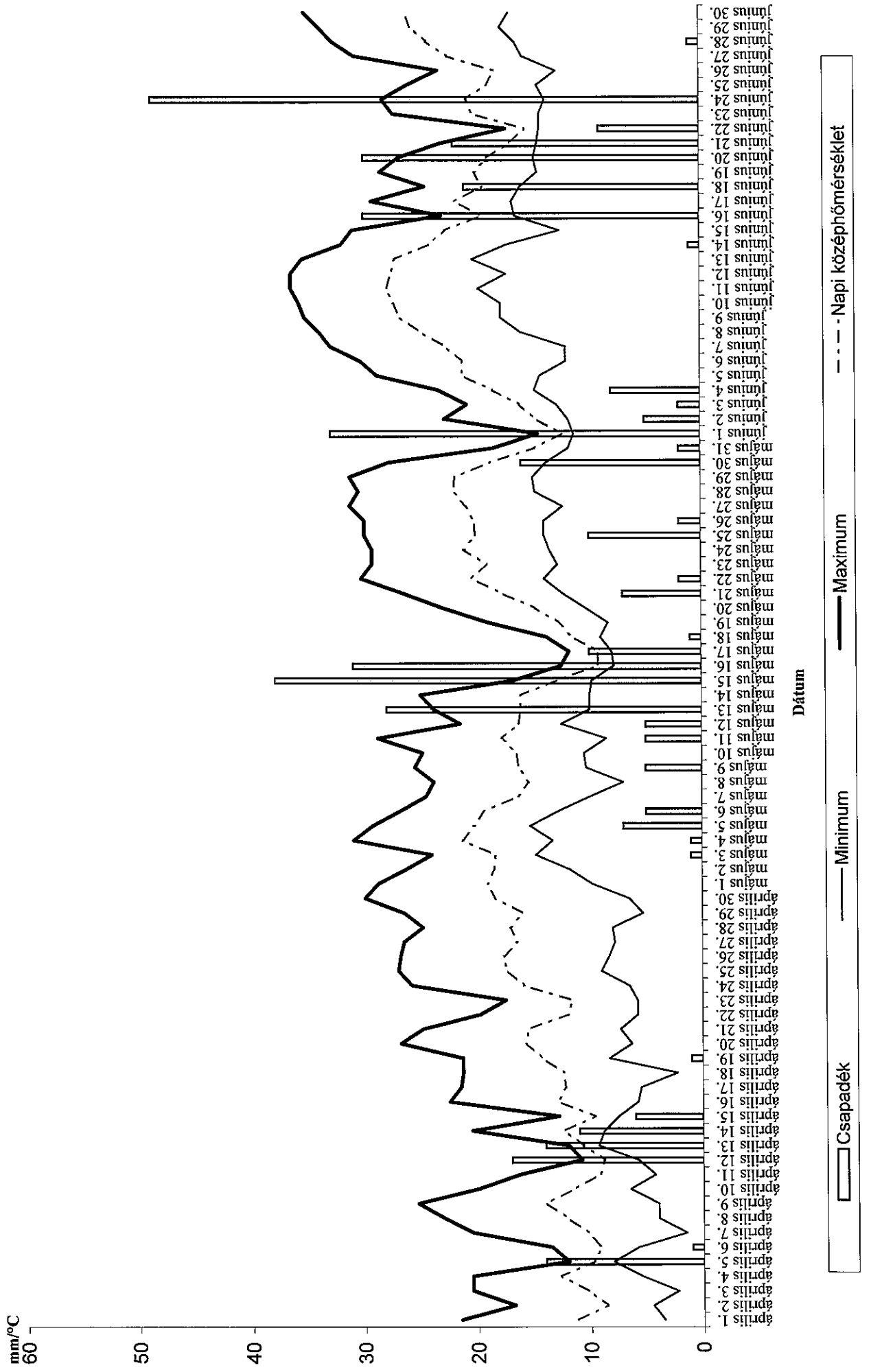
2. ábra

### Cukortartalom (digestio)

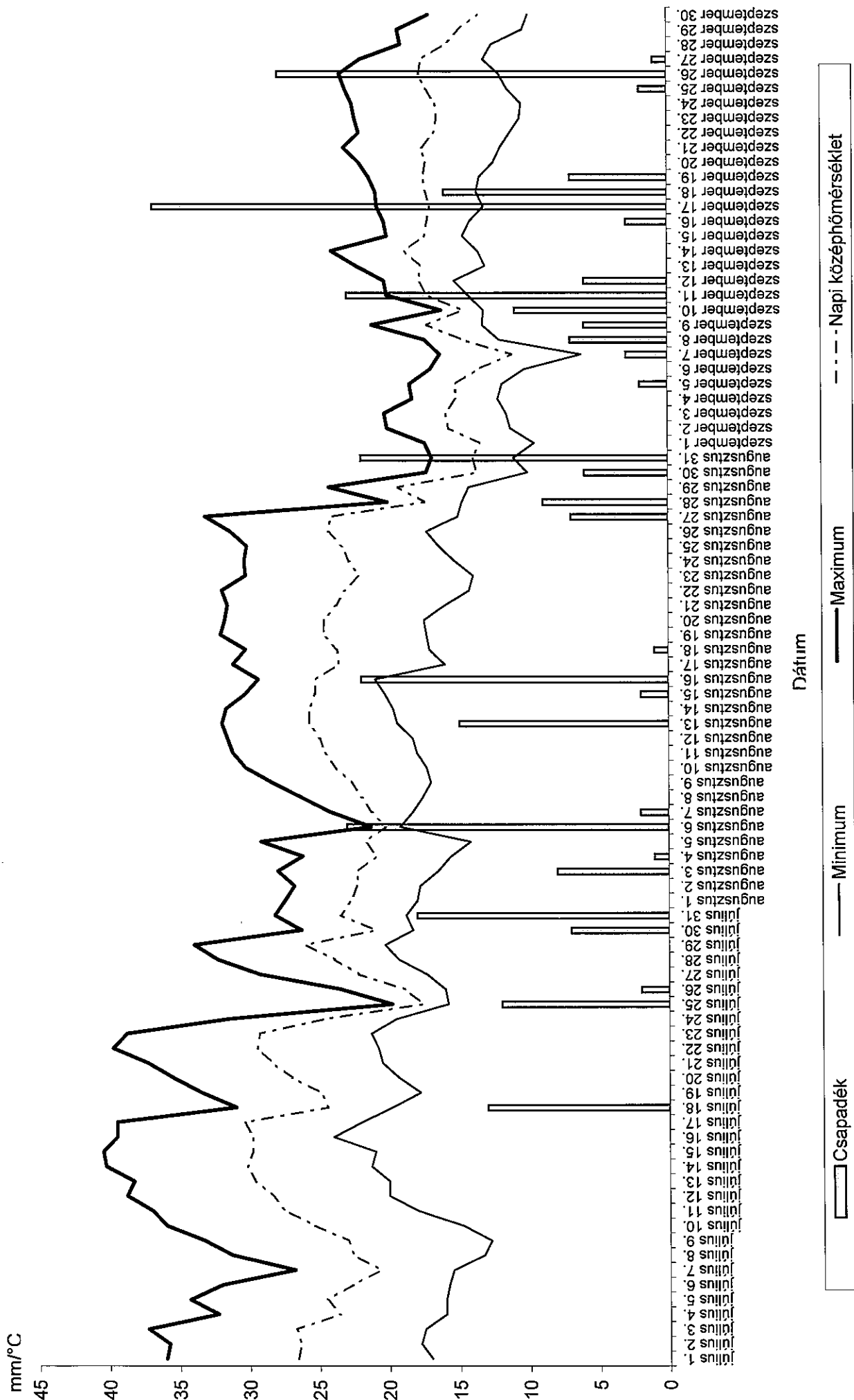
cukortartalom  
%



**Meteorológiai adatok**  
**Velence, 2010. április - június**



# Meteorológiai adatok 2010. július - szeptember



ÉRKEZETT:

609

Gyul. B.



2010 ÁPR. 02

Mezőgazdasági Szakigazgatási Hivatal Központ  
Koordinációs és Audit Önálló Osztály

☒ 1149 Budapest, Tábornok u. 2.  
☎ 1/460-6300; Fax: 1/222-60-65

Ikt. sz.: 02.7/23/10/2010.  
Tárgy: GEP minősítés  
Ügyintéző: dr. Kozma Katalin  
Melléklet: -

A Fejér Megyei Mezőgazdasági Szakigazgatási Hivatal Növény- és Talajvédelmi Igazgatóság Károsító Diagnosztikai Laboratóriuma (2481 Velence, Ország út 23.) kérelmére elsőfokú élelmiszerlánc-felügyeleti szervként eljárva, hatósági jogkörben meghoztam az alábbi

### H A T Á R O Z A T O T .

Igazolom, hogy a Fejér Megyei Mezőgazdasági Szakigazgatási Hivatal Növény- és Talajvédelmi Igazgatóság Károsító Diagnosztikai Laboratóriuma (2481 Velence, Ország út 23.) vizsgálóhelye a Helyes Kísérleti Gyakorlat (GEP) elveinek megfelelően végzi a szabadföldi biológiai hatékonysági vizsgálatait.

A fent említett vizsgálóhely, Magyarországon az alábbi minősítési kategóriákra és művelési ágakra vonatkozóan végezhet engedélyezési célú biológiai hatékonysági vizsgálatokat:

**minősítési kategória:** herbicidok, fungicidok és baktericidok, zoocidok, növekedésszabályozó és termésnövelő készítmények, adalékanyagok;  
**művelési ág:** szántóföld, zöldség, gyümölcs, szőlő, dísznövény, erdő, közterület, egyéb.

A minősítés a határozat jogerőre emelkedésétől számított 2 évig érvényes.

A határozat ellen államigazgatási úton további fellebbezésnek helye nincs. Jogszabálysértésre hivatkozással a határozat bírósági felülvizsgálata kérhető. A Fővárosi Bírósághoz címzett keresetlevelet az első fokú közigazgatási határozatot hozó szervnél (a Mezőgazdasági Szakigazgatási Hivatal Központ Koordinációs és Audit Önálló Osztály) a felülvizsgálni kért határozat közlésétől számított harminc napon belül kell benyújtani vagy ugyanehhez a szervhez címezve ajánlott küldeményként postára adni.

A keresetlevél benyújtásának a döntés végrehajtására halasztó hatálya nincs.

### I N D O K O L Á S

A Fejér Megyei Mezőgazdasági Szakigazgatási Hivatal Növény- és Talajvédelmi Igazgatóság Károsító Diagnosztikai Laboratóriuma 2010. január 20-án kelt kérelme alapján a Mezőgazdasági Szakigazgatási Hivatal Központ helyszíni ellenőrzést folytatott le, melynek során megállapította, hogy a Fejér Megyei Mezőgazdasági Szakigazgatási Hivatal Növény- és Talajvédelmi Igazgatóság Károsító Diagnosztikai Laboratóriuma a növényvédő szerek forgalomba hozatalának és felhasználásának engedélyezéséről, valamint a növényvédő szerek csomagolásáról, jelöléséről, tárolásáról és szállításáról szóló 89/2004. (V. 15.) FVM rendelet (továbbiakban: Rendelet) biológiai hatékonysági vizsgálatokkal kapcsolatos előírásainak megfelel. A helyszíni ellenőrzésen tett megállapításokat 02.7/23/4/2010. számú jegyzőkönyv tartalmazza.

A minősítés érvényességi időtartamát a Rendelet 22. § (6) bekezdése alapján állapítottam meg.

Felhívom a figyelmet arra, hogy jelen minősítés nem érinti a működéssel/tevékenység folytatással kapcsolatos egyéb jogszabályban előírt engedélyeket, az azok beszerzésére vonatkozó kötelezettséget

Felhívom a figyelmet továbbá arra, hogy a vizsgálóhely minden, a vizsgálóhely minősített tevékenységét érintő jelentős változásról 15 napon belül köteles értesíteni a Mezőgazdasági Szakigazgatási Hivatal Központot.

A GEP minősítéssel kapcsolatos jogszabályokban, és a jelen határozatban foglaltak betartását hatóságom szűrőpróbaszerűen ellenőrzi a Rendelet 22. § (9) bekezdése alapján.

Amennyiben az ellenőrzés során megállapítást nyer, hogy a vizsgálóhely nem tartja be a rá vonatkozó GEP-követelményeket, akkor a hatóság a határozatban feltüntetett minősített területre vonatkozó tevékenységet legfeljebb 2 hónapra felfüggesztheti, illetve a kiadott GEP-minősítést visszavonhatja. Ha az ellenőrzés során egy adott kísérlettel kapcsolatban hiányosságok kerülnek megállapításra, a kísérletet a hiányosságok mértékétől függően az engedélyező hatóság kizárhatja az engedélyezésnél elfogadhatók közül.

A határozatot a Rendelet 22. § (1) alapján eljárva, a Mezőgazdasági Szakigazgatási Hivatal létrehozásáról és működéséről szóló 274/2006. (XII. 23.) Korm. rendelet 13. § (5) bekezdésében szabályozott hatáskörömben, a 2. § (3) bekezdésében meghatározott illetékességi területemen eljárva hoztam meg.


Az ügyintézési határidő 2010. május 14-én jár le.

Határozatomat a közigazgatási hatósági eljárás és szolgáltatás általános szabályairól szóló 2004. évi CXL. törvény (továbbiakban: Ket.) 71. § (1) bekezdésének és 72. § (1) bekezdésének megfelelően adtam ki.

A fellebbezés lehetőségét az élelmiszerláncról és hatósági felügyeletéről szóló 2008. évi XLVI. törvény 39. § (4) bekezdésének o) pontja alapján zártam ki. A bírósági felülvizsgálat lehetőségét a Ket. 109. § (1) bekezdése, valamint a Polgári Perrendtartásról szóló 1952. évi III. törvény 330. § (2) bekezdése alapján biztosítottam.

Budapest, 2010. március 30.

Lukács László  
elnök nevében és megbízásából  
Volkó Zsolt  
dr. Volkó Zsolt  
főosztályvezető 143.  
Budapest



Határozatot kapja:

Fejér Megyei Mezőgazdasági Szakigazgatási Hivatal Növény- és Talajvédelmi Igazgatóság  
Károsító Diagnosztikai Laboratórium (2481 Velence, Ország út 23.) eredetben  
(tértivevénnel)

MgSzHK Növény- és Talajvédelmi Igazgatóság

Iráttár