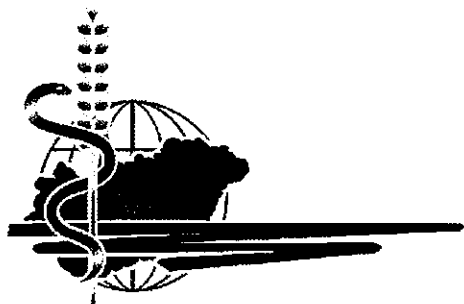


**Fejér Megyei
Mezőgazdasági Szakigazgatási Hivatal
Növény- és Talajvédelmi Igazgatóság**



**JELENTÉS
NÖVÉNYKONDITIONÁLÓ ANYAG
VIZSGÁLATRÓL
2010**

Készítmény: Floracell

Kultúrnövény: Szilva

**A kísérlet címe: GEP minőségbiztosítási rendszerben végzett Floracell
növénykondicionáló szer vizsgálata szilvában**

1. Készítmény:

1.1. Név: **Floracell**

1.2. Hatóanyag, összetétel:

Készítmények nevei	Floracell
Összetétel	1mg/ml celladam

1.3. Gyártó, Mendelő, költségviselő: **Celladam Csoport (Kovács Ádám Művek)**

2. Növény:

2.1. Fajnév (magyarul): **Szilva** Fajnév (latinul): **Prunus domestica L.**
Fajta: **Bluefre**

2.2. Telepítés ideje: **1988.**

2.3. Betakarítás ideje, módja: **2010. 08. 27.**

3. Kísérleti helyszín:

3.1. Megye, helység, üzem: **Fejér megye; Freshli Mihály termelő Agárd,**

3.2. Genetikai talajtípus: **mészlepedékes csernozjom**

3.3. Fizikai talajféleség: **vályog**

K_A : **41**

pH_{KCl} : **7,1**

Humusz: **2,9**

3.4. Tápanyag-ellátottság értékelése: **A kísérleti terület tápanyag-ellátottsága makro-, illetve mikroelemek tekintetében is jónak mondható.**

3.5. Tápanyag-utánpótlás mennyisége és módja (kg/ha):

	N	P₂O₅	K₂O
alap	-	-	-
fej	80	-	-
összesen	80	-	-
előző 2 évben összesen	160	-	-
szervestrágyázás 3 éven belül	év: -	mennyiség: -	

4. A kísérlet beállítása:

4.1. Parcellaméret: **6 fa/parcella**

4.2. Ismétlésszám: **6**

4.3. Elrendezés (vázlatrajzzal):

s o r k ö z	5	s o r k ö z	1	s o r k ö z
	4		2	
	3		3	
	2		4	
	1		5	
	5		1	
	4		2	
	3		3	
	2		4	
	1		5	
	5		1	
	4		2	
3	3			
2	4			
1	5			

4.4. Kezelések adatai:

Kezelések	Dózis l/ha	Kijuttatás ideje	Mód	Permetlé mennyiség
1. Kezeletlen kontroll	-	-	-	-
2. Amalgerol Prémium Standard kontroll	5,0	2010. 07. 15 (BBCH 76; 60 %-os gyümölcsméret)	állománypermetezés	600 l/ha
3. Floracell	0,6			600 l/ha
4. Floracell	1,0			600 l/ha
5. Floracell	1,2			600 l/ha

4.5. Kijuttatási technikai adatok:

Dátum	Eszköz	Nyomás (bar)	Kijuttathatóság
2010.07.15.	CPC 25 magasnyomású motoros háti permetezőgép	15	jó

4.6. Kijuttatáskori meteorológiai adatok:

Dátum	Hőmérséklet	Szél	1 napon belüli csapadék	
	°C	m/s	Kezelés után eltelt idő (óra)	Mennyiség (mm)
2010.07.15.	22,3	1,3	-	-

4.7. Fitotoxikus hatás: **Nem volt.**

5. Növényvédelmi és egyéb agrotechnikai munkák:

A szilva kórokozói és kártevői ellen a tenyészidőszakban kontakt és szisztemikus növényvédő szerekkel, nyolc alkalommal védekeztek.

A nagy fertőzési nyomás ellenére az ültetvényt egészséges állapotban tartották.

A gyomok ellen mechanikailag védekeztek.

6. Időjárás alakulása a tenyészidő alatt: (adatok a mellékletben):

Hónap	Átlaghőmérséklet (°C)	Csapadék (mm)	Csapadékos napok száma
Április	12,9	64	7
Május	17,3	176	18
Június	21,5	211	12
Július	26,0	52	5
Augusztus	22,5	137	12

7. A kísérleti eredmények értékelése, szakmai javaslat (adatok a mellékelt táblázatokban):

Értékelés:

A vizsgálatot Agárdon egy jó kondícióban lévő ültetvényben állítottuk be.

A terület talaja mészlepedékes csernozjom. A termelő a növényvédelmet nagy gondossággal végezte, a tenyészidőszakban a rovar és a gombabetegségek ellen 9 alkalommal, kontakt és felszívódó készítményekkel, jó szerrotációban végezte.

A kísérleti és a kontroll területek azonos növényvédelemben részesültek.

A kezeléseket a gyümölcsméret 60-70%-os kifejlettségekor végeztük.

Már kijuttatáskor tapasztaltuk, hogy ez a fajta szilva kis gyümölcsei nagyon viaszosak, a levelein is vastag kutikula réteg alakult ki, kérdéses volt az, hogy a készítmények adalékanyag nélkül fel tud-e szívódni.

Betakarításkor a terméseredmények között ugyan volt 2,2-2,3%-nyi különbség, azonban az eltérések nem szignifikánsak.

A Floracell 1,0 és 1,2 l/ha dózisa csupán tendenciaszerű növekedést okozott.

A cukortartalomban is csak 1% alatti eltérések voltak, melyek nem szignifikánsak.

A termés savtartalma a Floracell 1,0 l/ha-os adagjában 6,5%-kal nőtt, azonban a 7,4%-os CV érték miatt ez az eltérés sem szignifikáns.

Fitotoxicitás:

Nem volt fitotoxikus tünet.

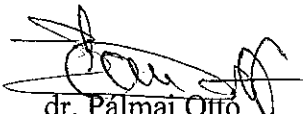
Javaslat:

**A Floracell készítményt szilvában egyszeri alkalmazás esetén 1,0 l/ha adag
javasoljuk kijuttatni.**

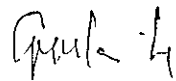
A készítményt 600 l/ha permetlé mennyiséggel, apró cseppekben kell kipermetezni.

**Viaszos, illetve vastag kutikulával rendelkező szilva fajta esetében adalékanyag
használata szükséges.**

Velence, 2010. november 30.


dr. Pálmai Otto
Igazgató




Gyulai Balázs
Kísérletvezető

Termés (t/ha)

Kezelés	Dózis l/ha	Ismétlés						átlag
		1	2	3	4	5	6	
1. Kezeletlen kontroll	-	14,7	16,1	15,3	14,2	14,4	15,2	14,98
2. Amalgerol Prémium (St. kontroll)	5,0	15,1	15,4	15,9	14,1	14,8	15,3	15,10
3. Floracell	0,6	15	15,5	16,1	14,3	14,6	15,2	15,12
4. Floracell	1,0	15,3	15,5	14,6	14,9	15,9	15,8	15,33
5. Floracell	1,2	14,6	15,7	14,8	15,8	15,7	15,3	15,32

Cukortartalom (% m/m)

Kezelés	Dózis l/ha	Ismétlés						átlag
		1	2	3	4	5	6	
1. Kezeletlen kontroll	-	12,6	12,6	12,11	12,11	12	12	12,24
2. Amalgerol Prémium (St. kontroll)	5,0	12,25	11,8	12	12,15	12,5	12,4	12,18
3. Floracell	0,6	12,4	12,4	12,2	12,15	12,85	11,9	12,32
4. Floracell	1,0	11,95	12,25	11,75	12,65	12,6	12	12,20
5. Floracell	1,2	12,55	12,2	11,95	12,55	11,95	11,4	12,10

Savasság (g/100g)

Kezelés	Dózis l/ha	Ismétlés						átlag
		1	2	3	4	5	6	
1. Kezeletlen kontroll	-	0,97	0,97	0,99	0,99	0,88	0,88	0,95
2. Amalgerol Prémium (St. kontroll)	5,0	0,84	0,96	1,04	0,89	0,93	0,95	0,94
3. Floracell	0,6	0,98	0,76	0,96	1,01	0,95	0,99	0,94
4. Floracell	1,0	0,92	0,95	1,05	0,93	1,06	1,14	1,01
5. Floracell	1,2	0,92	0,96	0,94	1,02	1,02	1,01	0,98

**A terület talajvizsgálati eredményei
(Agárd, 2010. 07. 15.)**

Mért paraméter		I. minta
pH(KCl)		7,10
KA		41,00
Só	%	0,02
CaCO ₃	%	10,50
Humusz	%	2,9
(NO ₂ +NO ₃)-N	mg/kg	14,40
P ₂ O ₅	mg/kg	211,00
K ₂ O	mg/kg	218,00
Na	mg/kg	45,00
Mg	mg/kg	145,00
SO ₄ -S	mg/kg	9,80
Mn	mg/kg	40,00
Zn	mg/kg	2,30
Cu	mg/kg	2,40

Terméseredmények

ADATTÁBLÁZAT

Sor- sz.	Kezelések	Dózis l/ha	Ismétlések						Átlag t/ha	Kontroll %-ában
			I	II	III	IV	V	VI		
1.	Kezeletlen kontroll	-	14,7	16,1	15,3	14,2	14,4	15,2	14,98	100,0
2.	Amalgerol Prémium (St. kontroll)	5,0	15,1	15,4	15,9	14,1	14,8	15,3	15,10	100,8
3.	Floracell	0,6	15	15,5	16,1	14,3	14,6	15,2	15,12	100,9
4.	Floracell	1,0	15,3	15,5	14,6	14,9	15,9	15,8	15,33	102,3
5.	Floracell	1,2	14,6	15,7	14,8	15,8	15,7	15,3	15,32	102,2

VARIANCIATÁBLÁZAT

Tényező	SQ	FG	MQ	F-érték		P=	SzD- értéke
				számított	táblázati		
Összes	9,50						
Ismétlés	3,03	5			2,25	10%	0,54
Kezelés	0,54	4	0,136	0,46	2,87	5%	0,66
Hiba	5,92	20	0,296		4,43	1%	0,89

F-próba: Nem szignifikáns

Terméseredmények

Értékelés ideje: 2010.08.27

Értékelés módja:

EREDMÉNYTÁBLÁZAT

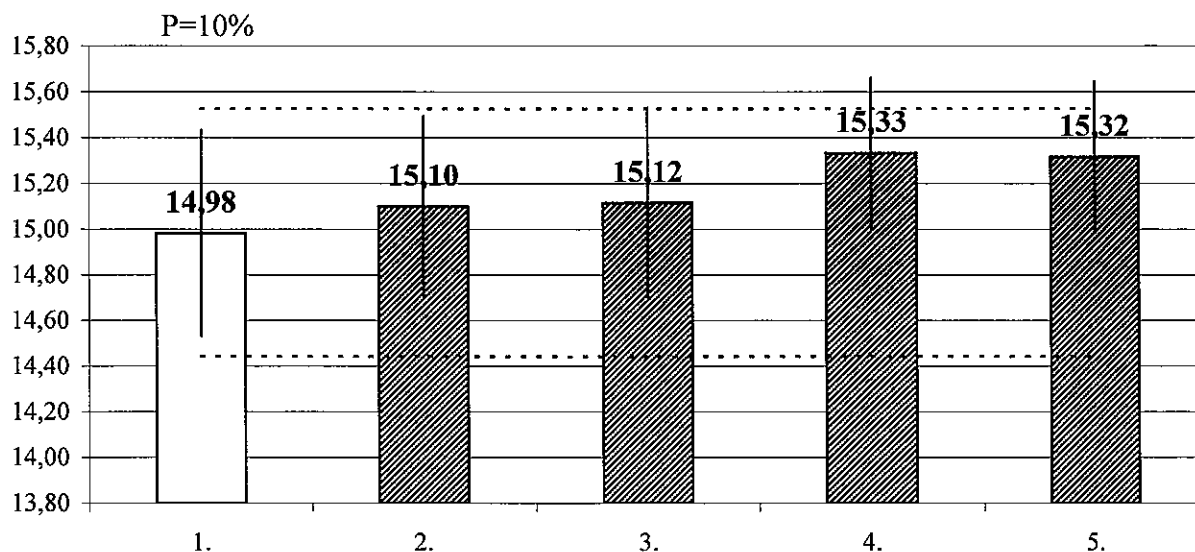
Sor-sz.	Kezelések	Dózis l/ha	Kezelés ideje	Fenofázis	Átlag t/ha	Kontroll %-ában
1.	Kezeletlen kontroll	-	-	-	14,98	100,0
2.	Amalgerol Prémium (St. kontroll)	5,0	2010.07.15	BBCH 60	15,10	100,8
3.	Floracell	0,6	2010.07.15	BBCH 60	15,12	100,9
4.	Floracell	1,0	2010.07.15	BBCH 60	15,33	102,3
5.	Floracell	1,2	2010.07.15	BBCH 60	15,32	102,2
<i>SzD</i> 10% = *					0,54	3,6
<i>SzD</i> 5% = **					0,66	4,4
<i>SzD</i> 1% = ***					0,89	6,0

CV= 3,6 %

1. ábra

Terméseredmények

termés
t/ha



Cukortartalom

ADATTÁBLÁZAT

Sor-sz.	Kezelések	Dózis l/ha	Ismétlések						Átlag %	Kontroll %-ában
			I	II	III	IV	V	VI		
1.	Kezeletlen kontroll	-	12,6	12,6	12,11	12,11	12	12	12,24	100,0
2.	Amalgerol Prémium (St. kontroll)	5,0	12,25	11,8	12	12,15	12,5	12,4	12,18	99,6
3.	Floracell	0,6	12,4	12,4	12,2	12,15	12,85	11,9	12,32	100,7
4.	Floracell	1,0	11,95	12,25	11,75	12,65	12,6	12	12,20	99,7
5.	Floracell	1,2	12,55	12,2	11,95	12,55	11,95	11,4	12,10	98,9

VARIANCIATÁBLÁZAT

Tényező	SQ	FG	MQ	F-érték		P=	SzD- értéke
				számított	táblázati		
Összes	3,02						
Ismétlés	0,89	5			2,25	10%	0,31
Kezelés	0,15	4	0,037	0,38	2,87	5%	0,38
Hiba	1,98	20	0,099		4,43	1%	0,52

F-próba: Nem szignifikáns

Cukortartalom

Értékelés ideje: 2010.08.31

Értékelés módja:

EREDMÉNYTÁBLÁZAT

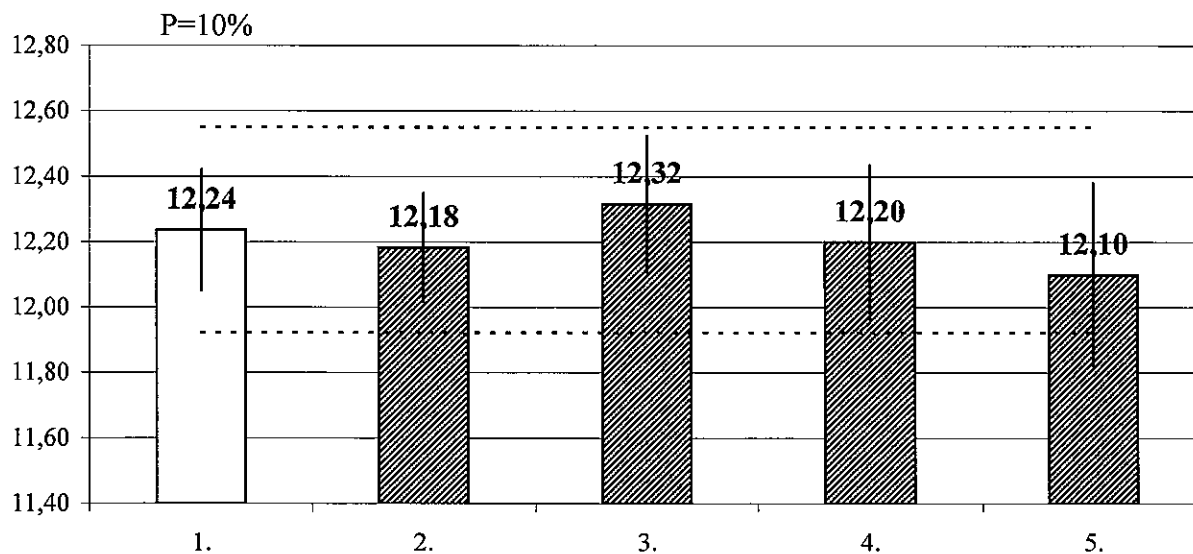
Sor-sz.	Kezelések	Dózis l/ha	Kezelés ideje	Fenofázis	Átlag %	Kontroll %-ában
1.	Kezeletlen kontroll	-	-	-	12,24	100,0
2.	Amalgerol Prémium (St. kontroll)	5,0	2010.07.15	BBCH 60	12,18	99,6
3.	Floracell	0,6	2010.07.15	BBCH 60	12,32	100,7
4.	Floracell	1,0	2010.07.15	BBCH 60	12,20	99,7
5.	Floracell	1,2	2010.07.15	BBCH 60	12,10	98,9
<i>SzD</i> 10% = *					0,31	2,6
<i>SzD</i> 5% = **					0,38	3,1
<i>SzD</i> 1% = ***					0,52	4,2

CV= 2,6 %

2. ábra

Cukortartalom

cukortartalom
%



Savasság

ADATTÁBLÁZAT

Sor-sz.	Kezelések	Dózis l/ha	Ismétlések						Átlag g/100 g	Kontroll %-ában
			I	II	III	IV	V	VI		
1.	Kezeletlen kontroll	-	0,97	0,97	0,99	0,99	0,88	0,88	0,95	100,0
2.	Amalgerol Prémium (St. kontroll)	5,0	0,84	0,96	1,04	0,89	0,93	0,95	0,94	98,8
3.	Floracell	0,6	0,98	0,76	0,96	1,01	0,95	0,99	0,94	99,5
4.	Floracell	1,0	0,92	0,95	1,05	0,93	1,06	1,14	1,01	106,5
5.	Floracell	1,2	0,92	0,96	0,94	1,02	1,02	1,01	0,98	103,3

VARIANCIATÁBLÁZAT

Tényező	SQ	FG	MQ	F-érték		P=	SzD- értéke
				számított	táblázati		
Összes	0,15						
Ismétlés	0,03	5			2,25	10%	0,07
Kezelés	0,02	4	0,006	1,13	2,87	5%	0,09
Hiba	0,10	20	0,005		4,43	1%	0,12

F-próba: Nem szignifikáns

Savasság

Értékelés ideje: 2010.08.31

Értékelés módja:

EREDMÉNYTÁBLÁZAT

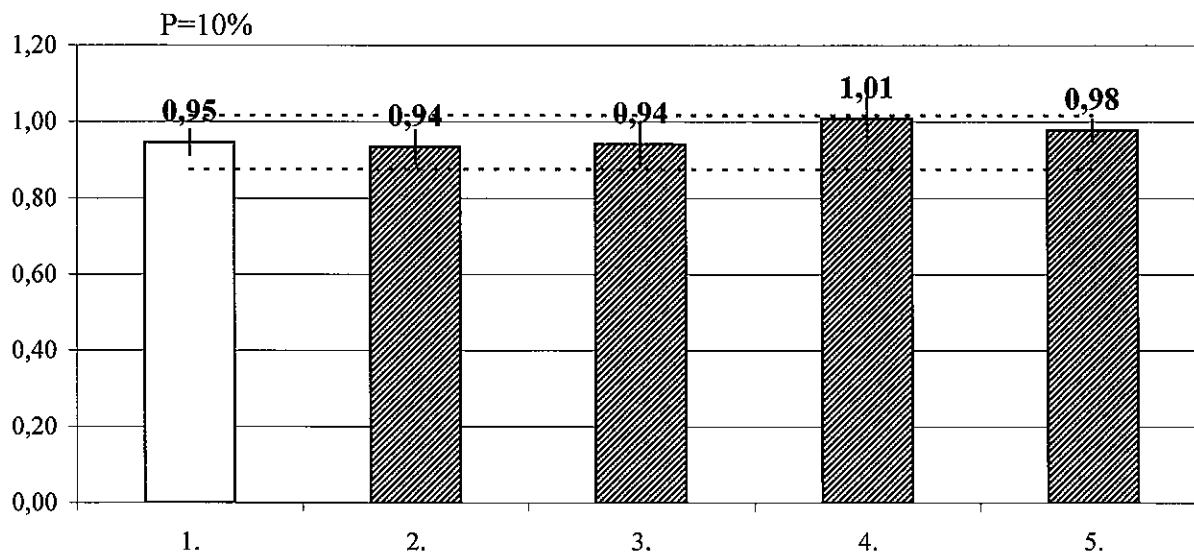
Sor-sz.	Kezelések	Dózis l/ha	Kezelés ideje	Fenofázis	Átlag g/100 g	Kontroll %-ában
1.	Kezeletlen kontroll	-	-	-	0,95	100,0
2.	Amalgerol Prémium (St. kontroll)	5,0	2010.07.15	BBCH 60	0,94	98,8
3.	Floracell	0,6	2010.07.15	BBCH 60	0,94	99,5
4.	Floracell	1,0	2010.07.15	BBCH 60	1,01	106,5
5.	Floracell	1,2	2010.07.15	BBCH 60	0,98	103,3
<i>SzD</i> _{10%} = *					0,07	7,5
<i>SzD</i> _{5%} = **					0,09	9,0
<i>SzD</i> _{1%} = ***					0,12	12,3

CV= 7,4 %

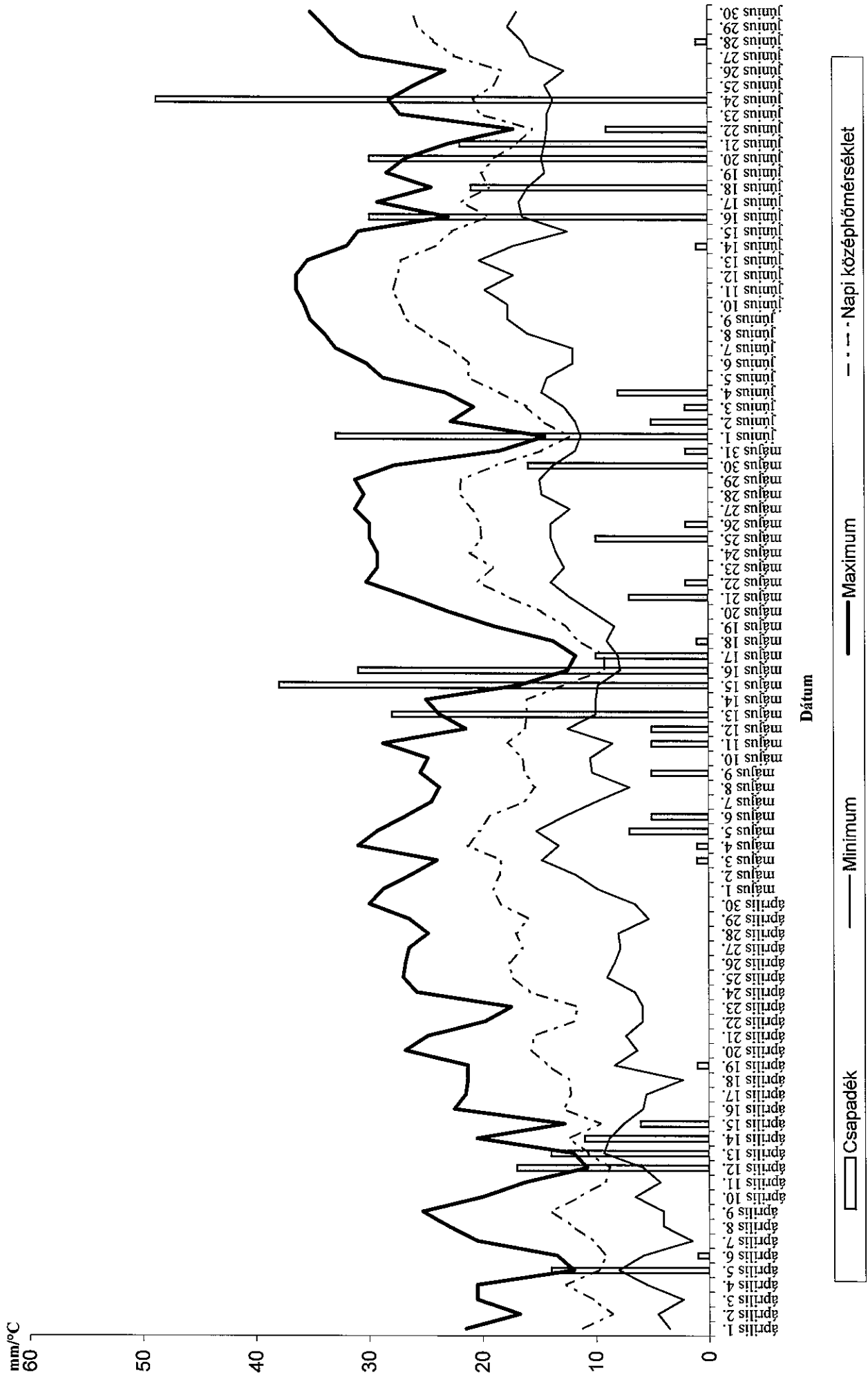
3. ábra

Savasság

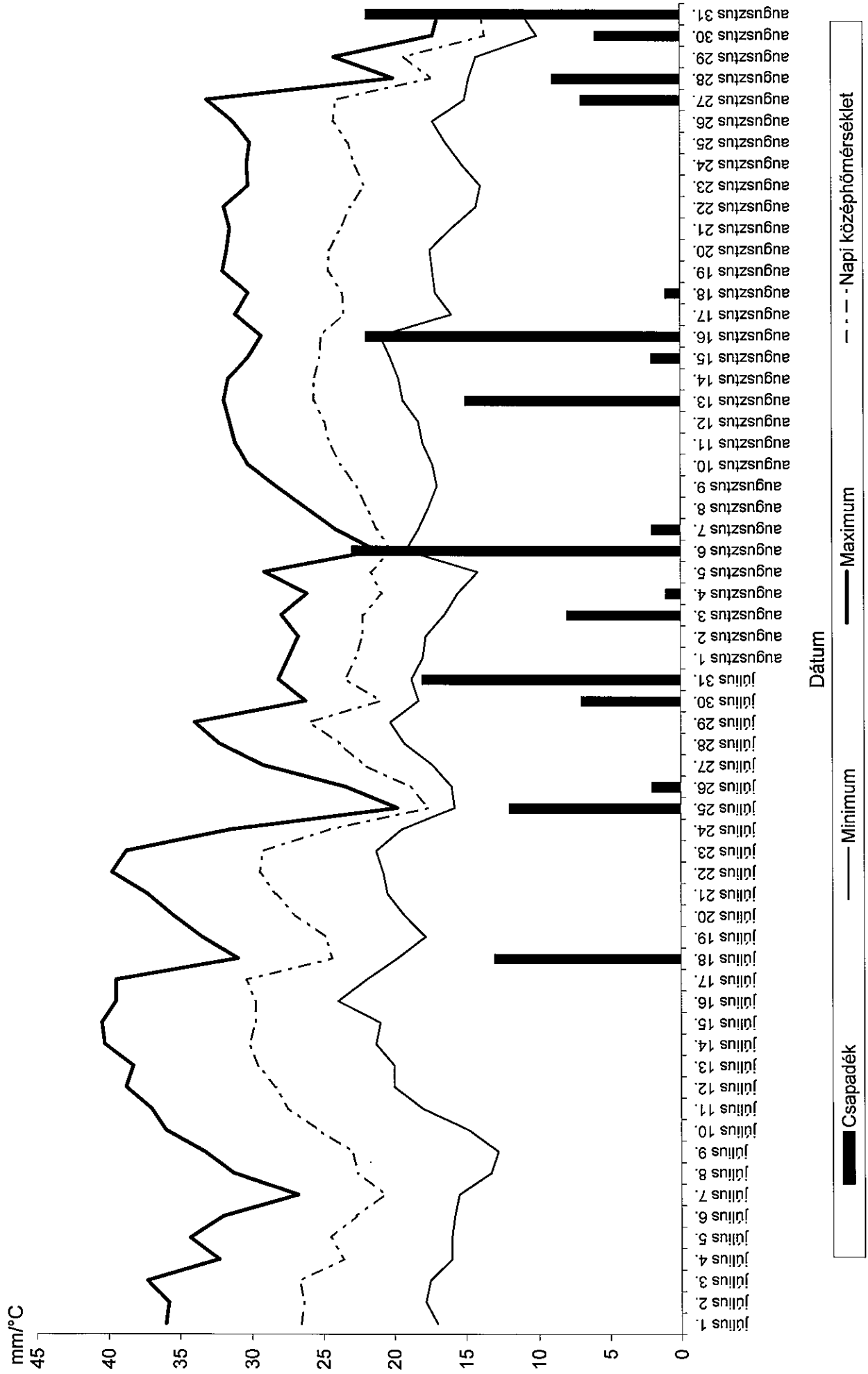
titrálható savasság
g/100 g



Meteorológiai adatok
 Velence, 2010. április - június



Meteorológiai adatok
2010. Július - Augusztus



ÉRKEZETT:

603

Gyul. 3.



2010 APR 02

Mezőgazdasági Szakigazgatási Hivatal Központ
Koordinációs és Audit Önálló Osztály

✉ 1149 Budapest, Tábornok u. 2.
☎ 1/460-6300; Fax: 1/222-60-65

Ikt. sz.: 02.7/23/10/2010.
Tárgy: GEP minősítés
Ügyintéző: dr. Kozma Katalin
Melléklet: -

A Fejér Megyei Mezőgazdasági Szakigazgatási Hivatal Növény- és Talajvédelmi Igazgatóság Károsító Diagnosztikai Laboratóriuma (2481 Velence, Ország út 23.) kérelmére elsőfokú élelmiszerlánc-felügyeleti szervként eljárva, hatósági jogkörben meghoztam az alábbi

H A T Á R O Z A T O T .

Igazolom, hogy a Fejér Megyei Mezőgazdasági Szakigazgatási Hivatal Növény- és Talajvédelmi Igazgatóság Károsító Diagnosztikai Laboratóriuma (2481 Velence, Ország út 23.) vizsgálóhelye a Helyes Kísérleti Gyakorlat (GEP) elveinek megfelelően végzi a szabadföldi biológiai hatékonysági vizsgálatait.

A fent említett vizsgálóhely, Magyarországon az alábbi minősítési kategóriákra és művelési ágakra vonatkozóan végezhet engedélyezési célú biológiai hatékonysági vizsgálatokat:

minősítési kategória: herbicidek, fungicidek és baktericidek, zoocidok, növekedésszabályozó és termésnövelő készítmények, adalékanyagok;
művelési ág: szántóföld, zöldség, gyümölcs, szőlő, dísznövény, erdő, közterület, egyéb.

A minősítés a határozat jogerőre emelkedésétől számított 2 évig érvényes.

A határozat ellen államigazgatási úton további fellebbezésnek helye nincs. Jogszabálysértésre hivatkozással a határozat bírósági felülvizsgálata kérhető. A Fővárosi Bírósághoz címzett keresetlevelet az első fokú közigazgatási határozatot hozó szervnél (a Mezőgazdasági Szakigazgatási Hivatal Központ Koordinációs és Audit Önálló Osztály) a felülvizsgálni kért határozat közlésétől számított harminc napon belül kell benyújtani vagy ugyanehhez a szervhez címezve ajánlott küldeményként postára adni.

A keresetlevél benyújtásának a döntés végrehajtására halasztó hatálya nincs.

I N D O K O L Á S

A Fejér Megyei Mezőgazdasági Szakigazgatási Hivatal Növény- és Talajvédelmi Igazgatóság Károsító Diagnosztikai Laboratóriuma 2010. január 20-án kelt kérelme alapján a Mezőgazdasági Szakigazgatási Hivatal Központ helyszíni ellenőrzést folytatott le, melynek során megállapította, hogy a Fejér Megyei Mezőgazdasági Szakigazgatási Hivatal Növény- és Talajvédelmi Igazgatóság Károsító Diagnosztikai Laboratóriuma a növényvédő szerek forgalomba hozatalának és felhasználásának engedélyezéséről, valamint a növényvédő szerek csomagolásáról, jelöléséről, tárolásáról és szállításáról szóló 89/2004. (V. 15.) FVM rendelet (továbbiakban: Rendelet) biológiai hatékonysági vizsgálatokkal kapcsolatos előírásainak megfelel. A helyszíni ellenőrzésen tett megállapításokat 02.7/23/4/2010. számú jegyzőkönyv tartalmazza.

A minősítés érvényességi időtartamát a Rendelet 22. § (6) bekezdése alapján állapítottam meg.

Felhívom a figyelmet arra, hogy jelen minősítés nem érinti a működéssel/tevékenység folytatással kapcsolatos egyéb jogszabályban előírt engedélyeket, az azok beszerzésére vonatkozó kötelezettséget

Felhívom a figyelmet továbbá arra, hogy a vizsgálóhely minden, a vizsgálóhely minősített tevékenységét érintő jelentős változásról 15 napon belül köteles értesíteni a Mezőgazdasági Szakigazgatási Hivatal Központot.

A GEP minősítéssel kapcsolatos jogszabályokban, és a jelen határozatban foglaltak betartását hatóságom szűrőpróbaszerűen ellenőrzi a Rendelet 22. § (9) bekezdése alapján.

Amennyiben az ellenőrzés során megállapítást nyer, hogy a vizsgálóhely nem tartja be a rá vonatkozó GEP-követelményeket, akkor a hatóság a határozatban feltüntetett minősített területre vonatkozó tevékenységet legfeljebb 2 hónapra felfüggesztheti, illetve a kiadott GEP-minősítést visszavonhatja. Ha az ellenőrzés során egy adott kísérlettel kapcsolatban hiányosságok kerülnek megállapításra, a kísérletet a hiányosságok mértékétől függően az engedélyező hatóság kizárhatja az engedélyezésnél elfogadhatók közül.

A határozatot a Rendelet 22. § (1) alapján eljárva, a Mezőgazdasági Szakigazgatási Hivatal létrehozásáról és működéséről szóló 274/2006. (XII. 23.) Korm. rendelet 13. § (5) bekezdésében szabályozott hatáskörömben, a 2. § (3) bekezdésében meghatározott illetékességi területemen eljárva hoztam meg.


Az ügyintézési határidő 2010. május 14-én jár le.

Határozatomat a közigazgatási hatósági eljárás és szolgáltatás általános szabályairól szóló 2004. évi CXL. törvény (továbbiakban: Ket.) 71. § (1) bekezdésének és 72. § (1) bekezdésének megfelelően adtam ki.

A fellebbezés lehetőségét az élelmiszerláncról és hatósági felügyeletéről szóló 2008. évi XLVI. törvény 39. § (4) bekezdésének o) pontja alapján zártam ki. A bírósági felülvizsgálat lehetőségét a Ket. 109. § (1) bekezdése, valamint a Polgári Perrendtartásról szóló 1952. évi III. törvény 330. § (2) bekezdése alapján biztosítottam.

Budapest, 2010. március 30.

Lukács László
elnök nevében és megbízásából

dr. Volford Zsolt
főosztályvezető 143.


Határozatot kapja:

Fejér Megyei Mezőgazdasági Szakigazgatási Hivatal Növény- és Talajvédelmi Igazgatóság
Károsító Diagnosztikai Laboratórium (2481 Velence, Ország út 23.) eredetben
(tértivevénnyel)

MgSzHK Növény- és Talajvédelmi Igazgatóság
Irattár