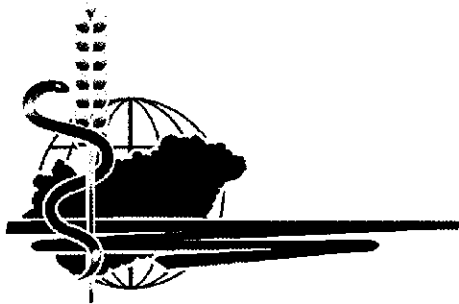


**Fejér Megyei
Mezőgazdasági Szakigazgatási Hivatal
Növény- és Talajvédelmi Igazgatóság**



**JELENTÉS
NÖVÉNYKONDITIONÁLÓ ANYAG
VIZSGÁLATRÓL
2010**



Készítmény: Floracell

Kultúrnövény: Szőlő

**A kísérlet címe: GEP minőségbiztosítási rendszerben végzett Floracell
növénykondicionáló szer vizsgálata szőlőben**

1. Készítmény:

1.1. Név: **Floracell**

1.2. Hatóanyag, összetétel:

Készítmények nevei	Floracell
Összetétel	1 mg/ml celladam

1.3. Gyártó, Mendelő, költségviselő: **Celladam Csoport (Kovács Ádám Művek)**

2. Növény:

2.1. Fajnév (magyarul): **szőlő** Fajnév (latinul): **Vitis vinifera**
Fajta: **Cabernet Saugvignon**

2.2. Telepítés ideje: **2002;** **2m x 1m** **Lens moser művelésmód**

2.3. Betakarítás ideje, módja: **2010. 09. 15. kézi szedés**

3. Kísérleti helyszín:

3.1. Megye, helység, üzem: **Fejér Megyei MgSzH, Agárd, Csóbor Jenő gazdálkodó**

3.2. Genetikai talajtípus: **mészlepedékes csernozjom**

3.3. Fizikai talajféleség: **vályog**

K_A : **40**

pH_{KCl}: **7,6**

Humusz: **3,2**

3.4. Tápanyag-ellátottság értékelése: **A kísérleti terület tápanyag-ellátottsága makro-,
illetve mikroelemek tekintetében is jónak mondható.**

3.5. Tápanyag-utánpótlás mennyisége és módja (kg/ha):

	N	P₂O₅	K₂O
alap	0	0	0
fej	0	0	0
összesen	0	0	0
előző 2 évben összesen	0	0	0
szervestrágyázás 3 éven belül	év: 2009		mennyiség: 40,0 t/ha

4. A kísérlet beállítása:

4.1. Parcellaméret: **10 m/parcella**

4.2. Ismétlésszám: **6**

4.3. Elrendezés (vázlatrajzzal):

s o r k ö z	5	s o r k ö z	1	s o r k ö z
	4		2	
	3		3	
	2		4	
	1		5	
	5		1	
	4		2	
	3		3	
	2		4	
	1		5	
	5		1	
	4		2	
	3		3	
	2		4	
	1		5	

4.4. Kezelések adatai:

Kezelések	Dózis l/ha	Kijuttatás ideje	Mód
Kezeletlen kontroll	-	-	-
Amalgerol Prémium Standard kontroll	5,0	2010.07.10.; BBCH 80, zsendülés kezdete	állománypermetezés
Floracell	0,6		
Floracell	1,0		
Floracell	1,2		

4.5. Kijuttatási technikai adatok:

Dátum	Eszköz	Nyomás (bar)	Kijuttathatóság
2010.07.10.	CPC 25 magasnyomású motoros háti permetezőgép	15	jó

4.6. Kijuttatáskori meteorológiai adatok:

Dátum	Hőmérséklet	Szél	1 napon belüli csapadék	
	°C	m/s	Kezelés után eltelt idő (óra)	Mélység (mm)
2010.07.10.	20,3	0,3	-	-

4.7. Fitotoxikus hatás: **Nem volt.**

5. Növényvédelmi és egyéb agrotechnikai munkák: **Szakszerű kontakt és felszívódó szerek rotációjával történt. A kontroll és a kezelt területen azonos volt a növényvédelem.**

6. Időjárás alakulása a tenyészidő alatt: (adatok a mellékletben):

Hónap	Átlaghőmérséklet (°C)	30°C feletti hőség napok száma	Csapadék (mm)	Csapadékos napok száma
Április	12,9	0	64	7
Május	17,3	6	176	18
Június	21,5	14	211	12
Július	26,0	25	52	5
Augusztus	22,5	17	137	12
Szeptember	16,2	0	149	13

7. A kísérleti eredmények értékelése, szakmai javaslat (adatok a mellékelt táblázatokban):

A kísérletet Agárdon, egy jól beállt, jó kondícióban lévő kékszőlő állományban állítottuk be.

A kezeléseket nagynyomású hordozható permetezővel, a fűrtzáródás végén, zsendülés elején végeztük.

A későbbiekben is a kezelt és a kezeletlen parcellák azonos növényvédelemben részesültek.

A kezeléseket szemmel látható változásokat nem okoztak, az érés gyorsaságát nem befolyásolták.

Szüretkor termésmérést és a kipréselt mustból cukor-, valamint savtartalmat mértünk.

Az eredményekből látható, hogy ezen a jó tápanyag-szolgáltató talajon, az adott év speciális éghajlata mellett a Cabernet Sauvignon kékszőlő fajtában az egy alkalommal elvégzett kezeléseket közül csak a Floracell 1,0 l/ha-os adagja növelte szignifikánsan a szőlő cukortartalmát. A készítmény 0,6 és 1,2 l/ha-os dózisa nem okozott szignifikáns különbséget.

Fitotoxikus hatás:


Fitotoxikus tünetek nem voltak.

Javaslat:

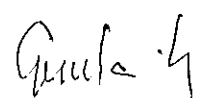
A Floracell készítmény tenyészidőben az egyszeri alkalmazás esetén kékszőlőben az 1,0 l/ha adag javasolható.

A készítményt 600 l/ha permetlé kijuttatásával, apró cseppekben kell kipermetezni.

Velence, 2010. november 25.


dr. Pálmai Ottó
Igazgató




Gyulai Balázs
Kísérletvezető

Kezelés	Dózis l/ha	Termés kg/parcella (5 tőke)						
		1.	2.	3.	4.	5.	6.	Átlag
Kezeletlen	-	18,5	20,3	19,6	20,8	17,8	19,5	19,42
Amalgerol premium Standard kontroll	5,0	18,2	21,1	17,8	21,5	20,1	18,9	19,60
Floracell	0,6	20,6	19,5	20,8	18,4	21,0	19,8	19,82
Floracell	1,0	19,6	19,8	19,9	20,3	20	19,8	19,90
Floracell	1,2	19,4	19	20,2	21,3	21	18,8	19,95

Kezelés	Dózis l/ha	Magyar mustfok (MM°) 17,5 °C-on						
		1.	2.	3.	4.	5.	6.	Átlag
Kezeletlen	-	16,8	17,0	16,5	16,7	16,0	16,8	16,6
Amalgerol premium Standard kontroll	5,0	16,5	16,7	16,8	16,5	17,2	16,8	16,75
Floracell	0,6	16,8	17,2	16,8	16,8	16,6	16,5	16,78
Floracell	1,0	16,8	17,0	17,1	16,9	17,1	16,7	16,93
Floracell	1,2	16,5	17,0	17,0	17,2	17,0	16,6	16,88

Kezelés	Dózis l/ha	Savtartalom						
		1.	2.	3.	4.	5.	6.	Átlag
Kezeletlen	-	8,30	10,10	9,80	9,30	9,20	10,1	9,47
Amalgerol premium Standard kontroll	5,0	9,40	9,60	10,10	9,00	9,80	8,3	9,37
Floracell	0,6	9,90	8,90	9,10	9,60	8,60	9	9,18
Floracell	1,0	8,90	9,20	9,70	8,90	9,30	9,1	9,18
Floracell	1,2	9,30	9,20	9,50	9,30	9,30	8,9	9,25

A terület talajvizsgálati eredményei
(Agárd, 2010. 07. 01.)

Mért paraméter		I. minta
pH(KCl)		7,60
KA		40,00
Só	%	0,02
CaCO ₃	%	12,10
Humusz %		3,1
(NO ₂ +NO ₃)-N	mg/kg	14,40
P ₂ O ₅	mg/kg	206,00
K ₂ O	mg/kg	221,00
Na	mg/kg	54,00
Mg	mg/kg	140,00
SO ₄ -S	mg/kg	12,00
Mn	mg/kg	34,00
Zn	mg/kg	2,10
Cu	mg/kg	2,80

Terméseredmények 5 átlagos tőkén

ADATTÁBLÁZAT

Sor- sz.	Kezelések	Dózis l/ha	Ismétlések						Átlag kg	Kontroll %-ában
			I	II	III	IV	V	VI		
1.	Kezeletlen kontroll	-	18,5	20,3	19,6	20,8	17,8	19,5	19,42	100,0
2.	Amalgerol Prémium (St. kontroll)	5,0	18,2	21,1	17,8	21,5	20,1	18,9	19,60	100,9
3.	Floracell	0,6	20,6	19,5	20,8	18,4	21	19,8	20,02	103,1
4.	Floracell	1,0	19,6	19,8	19,9	20,3	20	19,8	19,90	102,5
5.	Floracell	1,2	19,4	19	20,2	21,3	21	18,8	19,95	102,7

VARIANCIATÁBLÁZAT

Tényező	SQ	FG	MQ	F-érték		P=	SzD- értéke
				számított	táblázati		
Összes	30,21						
Ismétlés	4,95	5			2,25	10%	1,08
Kezelés	1,58	4	0,396	0,33	2,87	5%	1,31
Hiba	23,69	20	1,184		4,43	1%	1,79

F-próba: Nem szignifikáns

Terméseredmények 5 átlagos tőkén

Értékelés ideje: 2010.09.15
Értékelés módja: 5 tőke termése/parcella

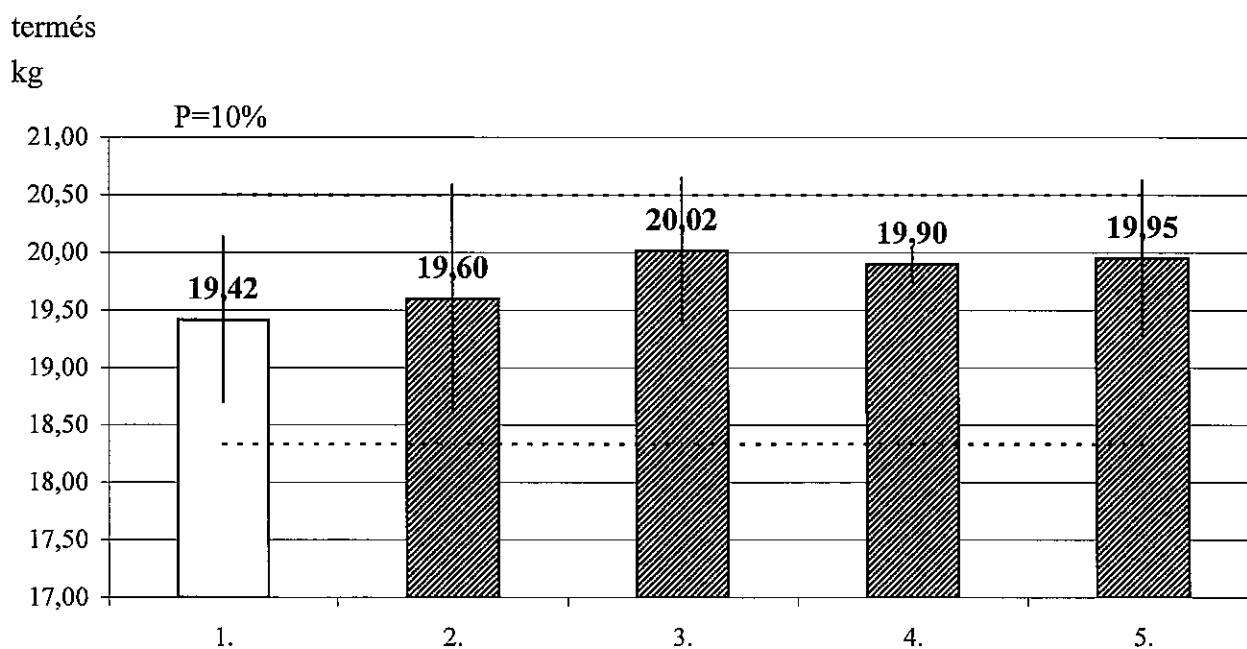
E R E D M É N Y T Á B L Á Z A T

Sor-sz.	Kezelések	Dózis l/ha	Kezelés ideje	Fenofázis	Átlag kg	Kontroll %-ában
1.	Kezeletlen kontroll	-	-	-	19,42	100,0
2.	Amalgerol Prémium (St. kontroll)	5,0	2010.07.10	BBCH 80	19,60	100,9
3.	Floracell	0,6	2010.07.10	BBCH 80	20,02	103,1
4.	Floracell	1,0	2010.07.10	BBCH 80	19,90	102,5
5.	Floracell	1,2	2010.07.10	BBCH 80	19,95	102,7
<i>SzD</i> 10% = *					1,08	5,6
<i>SzD</i> 5% = **					1,31	6,7
<i>SzD</i> 1% = ***					1,79	9,2

CV= 5,5 %

1. ábra

Terméseredmények 5 átlagos tőkén



Mustfok*ADATTÁBLÁZAT*

Sor-sz.	Kezelések	Dózis l/ha	Ismétlések						Átlag MM°	Kontroll %-ában
			I	II	III	IV	V	VI		
1.	Kezeletlen kontroll	-	16,8	17	16,5	16,7	16	16,8	16,63	100,0
2.	Amalgerol Prémium (St. kontroll)	5,0	16,5	16,7	16,8	16,5	17,2	16,8	16,75	100,7
3.	Floracell	0,6	16,8	17,2	16,8	16,8	16,6	16,5	16,78	100,9
4.	Floracell	1,0	16,8	17,2	17,1	16,9	17,1	17,3	17,07	102,6
5.	Floracell	1,2	16,5	17	17	17,2	17	16,6	16,88	101,5

VARIANCIATÁBLÁZAT

Tényező	SQ	FG	MQ	F-érték		P=	SzD- értéke
				számított	táblázati		
Összes	2,41						
Ismétlés	0,31	5			2,25	10%	0,27
Kezelés	0,64	4	0,159	2,16	2,87	5%	0,33
Hiba	1,47	20	0,073		4,43	1%	0,45

F-próba: Nem szignifikáns

Mustfok

Értékelés ideje: 2010.09.15

Értékelés módja: -

EREDMÉNYTÁBLÁZAT

Sor-sz.	Kezelések	Dózis l/ha	Kezelés ideje	Fenofázis	Átlag MM°	Kontroll %-ában
1.	Kezeletlen kontroll	-	-	-	16,63	100,0
2.	Amalgerol Prémium (St. kontroll)	5,0	2010.07.10	BBCH 80	16,75	100,7
3.	Floracell	0,6	2010.07.10	BBCH 80	16,78	100,9
4.	Floracell	1,0	2010.07.10	BBCH 80	17,07	102,6 **
5.	Floracell	1,2	2010.07.10	BBCH 80	16,88	101,5
<i>SzD</i> _{10%} = *					0,27	1,6
<i>SzD</i> _{5%} = **					0,33	2,0
<i>SzD</i> _{1%} = ***					0,45	2,7

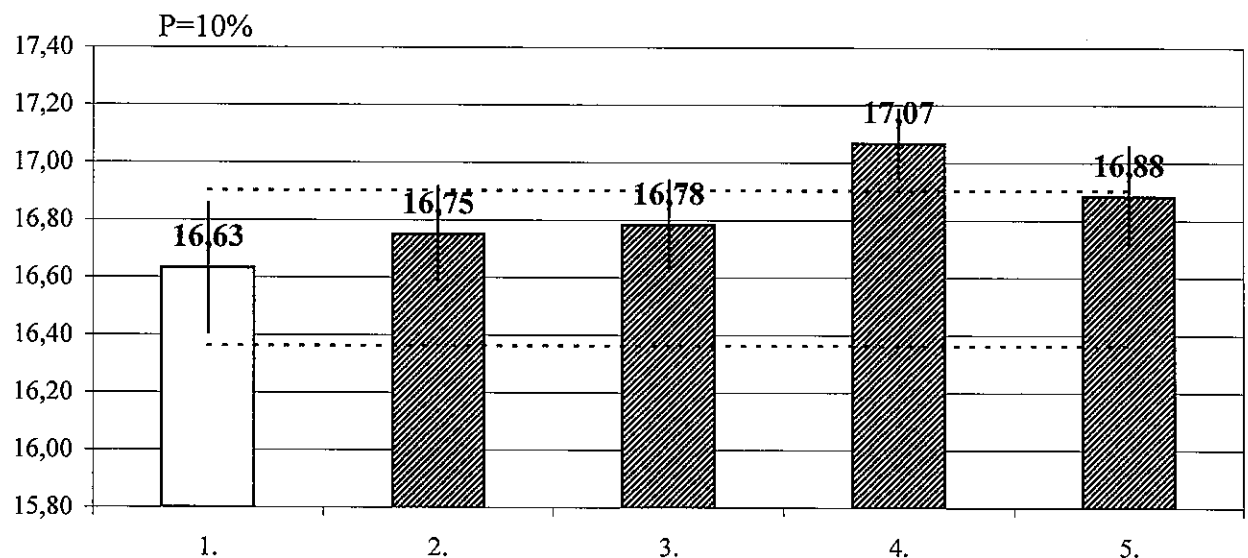
CV= 1,6 %

2. ábra

Mustfok

mustfok

MM°



Savtartalom

ADATTÁBLÁZAT

Sor-sz.	Kezelések	Dózis l/ha	Ismétlések						Átlag g	Kontroll %-ában
			I	II	III	IV	V	VI		
1.	Kezeletlen kontroll	-	8,3	10,1	9,8	9,3	9,2	10,1	9,47	100,0
2.	Amalgerol Prémium (St. kontroll)	5,0	9,4	9,6	10,1	9	9,8	8,3	9,37	98,9
3.	Floracell	0,6	9,9	8,9	9,1	9,6	8,6	9	9,18	97,0
4.	Floracell	1,0	8,9	9,2	9,7	8,9	9,3	9,1	9,18	97,0
5.	Floracell	1,2	9,3	9,2	9,5	9,3	9,3	8,9	9,25	97,7

VARIANCIATÁBLÁZAT

Tényező	SQ	FG	MQ	F-érték		P=	SzD- értéke
				számított	táblázati		
Összes	6,59						
Ismétlés	1,02	5			2,25	10%	0,51
Kezelés	0,37	4	0,092	0,35	2,87	5%	0,61
Hiba	5,20	20	0,260		4,43	1%	0,84

F-próba: Nem szignifikáns

Savtartalom

Értékelés ideje: 2010.09.15

Értékelés módja: -

EREDMÉNYTÁBLÁZAT

Sor-sz.	Kezelések	Dózis l/ha	Kezelés ideje	Fenofázis	Átlag g	Kontroll %-ában
1.	Kezeletlen kontroll	-	-	-	9,47	100,0
2.	Amalgerol Prémium (St. kontroll)	5,0	2010.07.10	BBCH 80	9,37	98,9
3.	Floracell	0,6	2010.07.10	BBCH 80	9,18	97,0
4.	Floracell	1,0	2010.07.10	BBCH 80	9,18	97,0
5.	Floracell	1,2	2010.07.10	BBCH 80	9,25	97,7
<i>SzD</i> 10% = *					0,51	5,4
<i>SzD</i> 5% = **					0,61	6,5
<i>SzD</i> 1% = ***					0,84	8,9

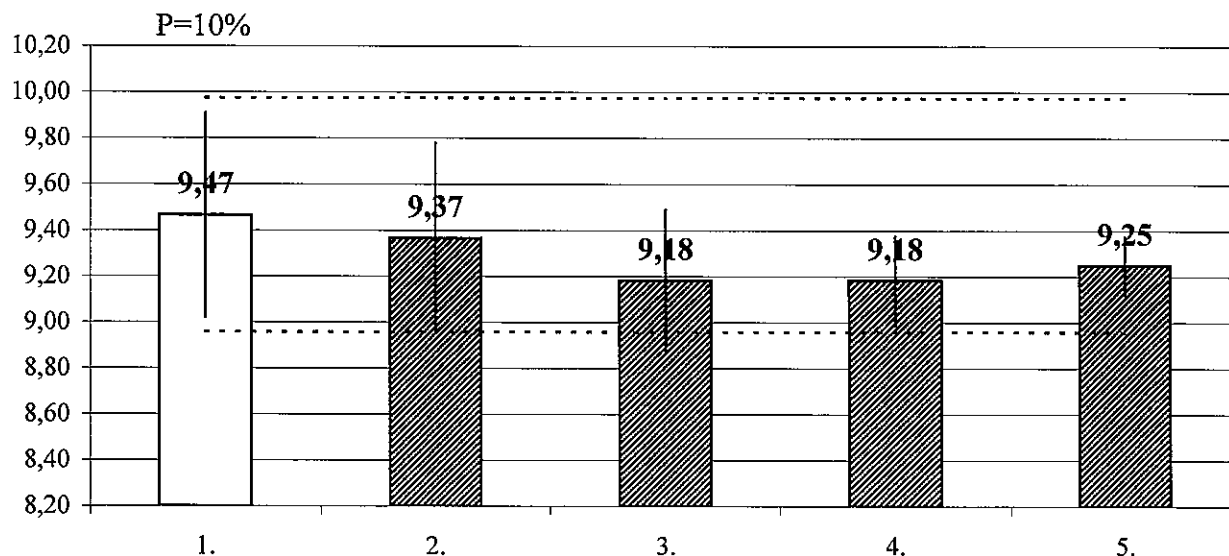
CV= 5,5 %

3. ábra

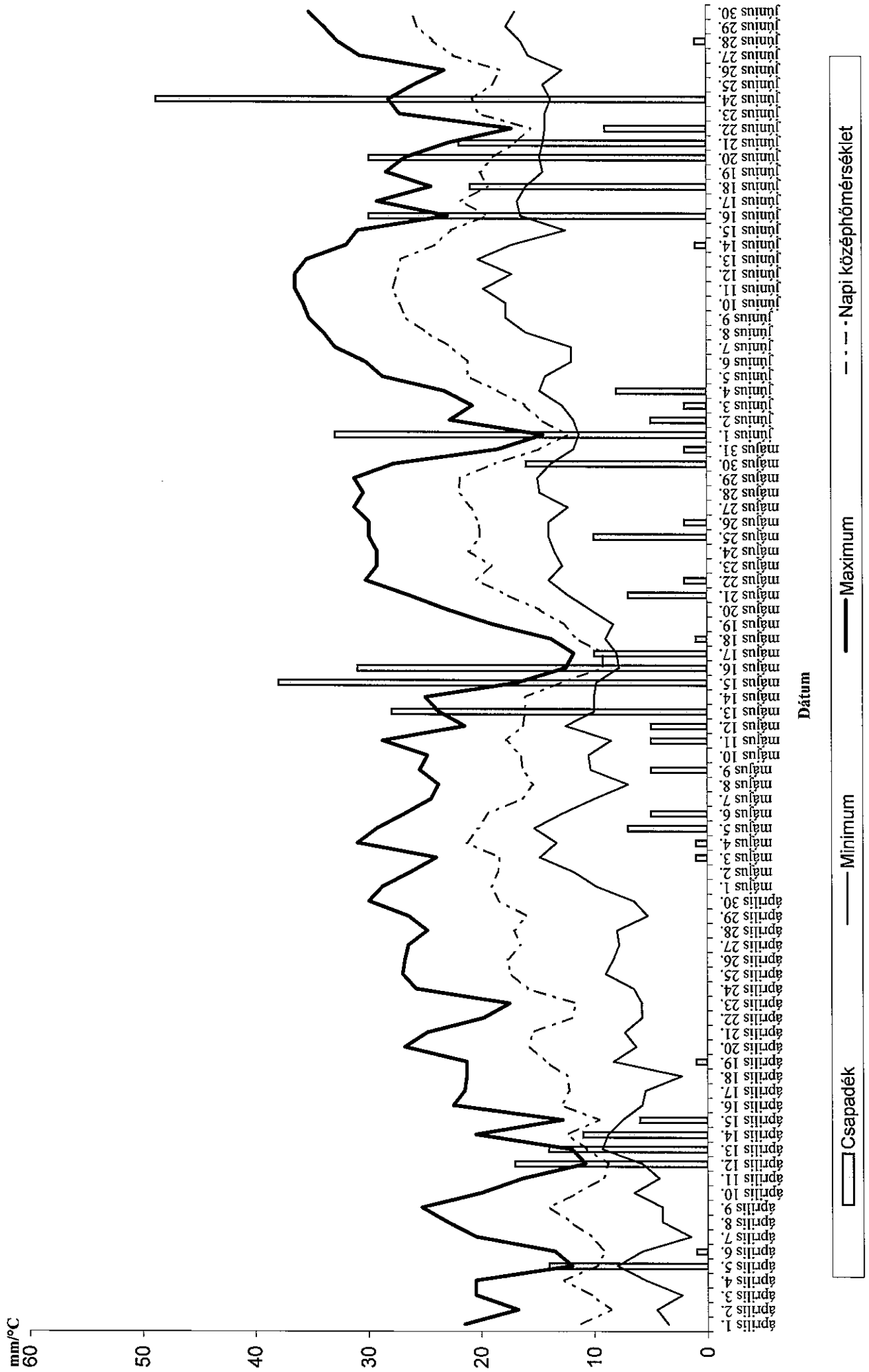
Savtartalom

savtartalom

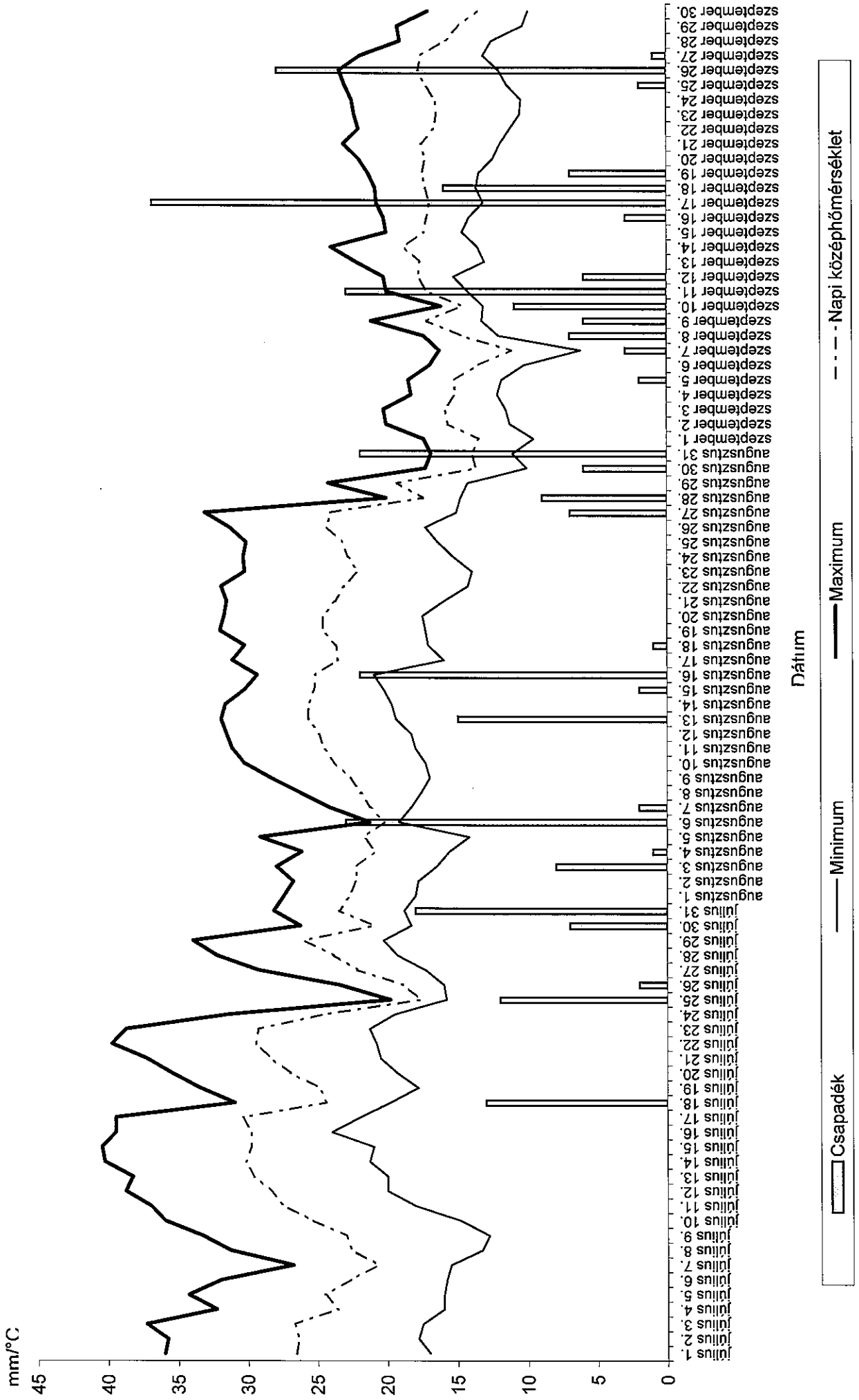
g



Meteorológiai adatok
Velence, 2010. április - június



Meteorológiai adatok 2010. július - szeptember



ÉRKEZETI:

609

Gyul. 3.



2010 APR 07

Mezőgazdasági Szakigazgatási Hivatal Központ
Koordinációs és Audit Önálló Osztály

✉ 1149 Budapest, Tábormok u. 2.

☎ 1/460-6300; Fax: 1/222-60-65

Ikt. sz.: 02.7/23/10/2010.
Tárgy: GEP minősítés
Ügyintéző: dr. Kozma Katalin
Melléklet: -

A Fejér Megyei Mezőgazdasági Szakigazgatási Hivatal Növény- és Talajvédelmi Igazgatóság Károsító Diagnosztikai Laboratóriuma (2481 Velence, Ország út 23.) kérelmére elsőfokú élelmiszerlánc-felügyeleti szervként eljárva, hatósági jogkörben meghoztam az alábbi

H A T Á R O Z A T O T .

Igazolom, hogy a Fejér Megyei Mezőgazdasági Szakigazgatási Hivatal Növény- és Talajvédelmi Igazgatóság Károsító Diagnosztikai Laboratóriuma (2481 Velence, Ország út 23.) vizsgálóhelye a Helyes Kísérleti Gyakorlat (GEP) elveinek megfelelően végzi a szabadföldi biológiai hatékonysági vizsgálatait.

A fent említett vizsgálóhely, Magyarországon az alábbi minősítési kategóriákra és művelési ágakra vonatkozóan végezhet engedélyezési célú biológiai hatékonysági vizsgálatokat:

minősítési kategória: herbicidek, fungicidek és baktericidek, zoocidok, növekedésszabályozó és termésmnövelő készítmények, adalékanyagok;

művelési ág: szántóföld, zöldség, gyümölcs, szőlő, dísznövény, erdő, közterület, egyéb.

A minősítés a határozat jogerőre emelkedésétől számított 2 évig érvényes.

A határozat ellen államigazgatási úton további fellebbezésnek helye nincs. Jogszabálysértésre hivatkozással a határozat bírósági felülvizsgálata kérhető. A Fővárosi Bírósághoz címzett keresetlevelet az első fokú közigazgatási határozatot hozó szervnél (a Mezőgazdasági Szakigazgatási Hivatal Központ Koordinációs és Audit Önálló Osztály) a felülvizsgálni kért határozat közlésétől számított harminc napon belül kell benyújtani vagy ugyanehhez a szervhez címezve ajánlott küldeményként postára adni.

A keresetlevél benyújtásának a döntés végrehajtására halasztó hatálya nincs.

I N D O K O L Á S

A Fejér Megyei Mezőgazdasági Szakigazgatási Hivatal Növény- és Talajvédelmi Igazgatóság Károsító Diagnosztikai Laboratóriuma 2010. január 20-án kelt kérelme alapján a Mezőgazdasági Szakigazgatási Hivatal Központ helyszíni ellenőrzést folytatott le, melynek során megállapította, hogy a Fejér Megyei Mezőgazdasági Szakigazgatási Hivatal Növény- és Talajvédelmi Igazgatóság Károsító Diagnosztikai Laboratóriuma a növényvédő szerek forgalomba hozatalának és felhasználásának engedélyezéséről, valamint a növényvédő szerek csomagolásáról, jelöléséről, tárolásáról és szállításáról szóló 89/2004. (V. 15.) FVM rendelet (továbbiakban: Rendelet) biológiai hatékonysági vizsgálatokkal kapcsolatos előírásainak megfelel. A helyszíni ellenőrzésen tett megállapításokat 02.7/23/4/2010. számú jegyzőkönyv tartalmazza.

A minősítés érvényességi időtartamát a Rendelet 22. § (6) bekezdése alapján állapítottam meg.

Felhívom a figyelmet arra, hogy jelen minősítés nem érinti a működéssel/tevékenység folytatással kapcsolatos egyéb jogszabályban előírt engedélyeket, az azok beszerzésére vonatkozó kötelezettséget

Felhívom a figyelmet továbbá arra, hogy a vizsgálóhely minden, a vizsgálóhely minősített tevékenységét érintő jelentős változásról 15 napon belül köteles értesíteni a Mezőgazdasági Szakigazgatási Hivatal Központot.

A GEP minősítéssel kapcsolatos jogszabályokban, és a jelen határozatban foglaltak betartását hatóságom szűrőpróbaszerűen ellenőrzi a Rendelet 22. § (9) bekezdése alapján.

Amennyiben az ellenőrzés során megállapítást nyer, hogy a vizsgálóhely nem tartja be a rá vonatkozó GEP-követelményeket, akkor a hatóság a határozatban feltüntetett minősített területre vonatkozó tevékenységet legfeljebb 2 hónapra felfüggesztheti, illetve a kiadott GEP-minősítést visszavonhatja. Ha az ellenőrzés során egy adott kísérlettel kapcsolatban hiányosságok kerülnek megállapításra, a kísérletet a hiányosságok mértékétől függően az engedélyező hatóság kizárhatja az engedélyezésnél elfogadhatók közül.

A határozatot a Rendelet 22. § (1) alapján eljárva, a Mezőgazdasági Szakigazgatási Hivatal létrehozásáról és működéséről szóló 274/2006. (XII. 23.) Korm. rendelet 13. § (5) bekezdésében szabályozott hatáskörömben, a 2. § (3) bekezdésében meghatározott illetékességi területemen eljárva hoztam meg.

Az ügyintézési határidő 2010. május 14-én jár le.

Határozatomat a közigazgatási hatósági eljárás és szolgáltatás általános szabályairól szóló 2004. évi CXL. törvény (továbbiakban: Ket.) 71. § (1) bekezdésének és 72. § (1) bekezdésének megfelelően adtam ki.

A fellebbezés lehetőségét az élelmiszerláncról és hatósági felügyeletéről szóló 2008. évi XLVI. törvény 39. § (4) bekezdésének o) pontja alapján zártam ki. A bírósági felülvizsgálat lehetőségét a Ket. 109. § (1) bekezdése, valamint a Polgári Perrendtartásról szóló 1952. évi III. törvény 330. § (2) bekezdése alapján biztosítottam.

Budapest, 2010. március 30.

Lukács László
elnök nevében és megbízás
Volkó Zsolt
dr. Volkó Zsolt
főosztályvezető 143.
Budapest

Határozatot kapja:

Fejér Megyei Mezőgazdasági Szakigazgatási Hivatal Növény- és Talajvédelmi Igazgatóság
Károsító Diagnosztikai Laboratórium (2481 Velence, Ország út 23.) eredetben
(tértivevénnyel)

MgSzHK Növény- és Talajvédelmi Igazgatóság
Iráttár